

Et si on prenait soin de...

**NOTRE COUPLE**

**NOTRE FAMILLE**





*Chers amis,*

*Vous vous êtes lancés dans la belle aventure du mariage. Dans cette aventure que vous vivez ensemble, le sacrement de mariage vient nous révéler qu'au sein de votre couple, un Autre est présent : avec tout son amour, le Christ fait route avec vous. Il habite votre amour, le nourrit, le relance au cœur de votre vie conjugale et familiale, au cœur de vos responsabilités diverses, au cœur aussi des hauts et des bas que tous nous pouvons connaître à certains moments.*

*S'aimer pour toujours demande qu'on s'aime chaque jour. Le Seigneur y pourvoit... mais pas sans nous. Aussi, cette brochure voudrait vous aider à trouver les sources et les ressources qui peuvent contribuer à donner croissance et approfondissement à votre amour.*

*L'équipe de la Pastorale du Couple et de la Famille de l'Église catholique en Brabant wallon vous propose ici un grand nombre de lieux, d'initiatives, de démarches très variées, autant de soutiens possibles pour vivre ce que demande toute alliance entre nous, et avec Dieu : savoir prendre le temps de se poser, de se ressourcer, de faire le point ; prendre le temps de nourrir sa relation, d'être soutenu et éclairé dans les difficultés qui peuvent se présenter. Et aussi, grandir dans une foi qui dynamise les divers engagements auxquels nous envoie un amour qui grandit et s'élargit.*

*Nul doute que vous trouverez, dans les pages qui suivent, les auberges hospitalières qui vous permettront de faire étape en fonction de vos attentes et de vos besoins.*

*Bonne route à vous et merci aux différents mouvements, associations et communautés qui ont mis dans ces initiatives offertes beaucoup de cœur et de compétence pour que les couples et les familles se sentent accompagnés, encouragés dans les difficultés rencontrées, renouvelés dans leur espérance et leur joie d'aimer.*

*+ Jean-Luc Hudsyn  
Évêque auxiliaire pour le Brabant wallon*



# PRÉSENTATION

Ce livret a pour objectif de vous présenter des pistes et initiatives qui sont proposées par différents mouvements, associations et communautés qui prennent soin des couples et des familles dans le Brabant wallon et ses alentours.

Il est organisé en 3 grandes parties :

- Classement thématique des initiatives ;
- Présentation par ordre alphabétique des mouvements, associations et communautés ;
- Liste des lieux de ressourcement.

## *I - Classement thématique des initiatives*

Toutes les initiatives dans ce catalogue ont été regroupées sous 4 thèmes :





Les symboles ci-dessus se retrouveront au dessus de chaque fiche pour indiquer le thème dans lequel est principalement actif l'organisation, le mouvement ou la communauté.

Les listes reprises sont non-exhaustives. Si vous connaissez d'autres initiatives, n'hésitez pas à nous les communiquer.



« *Le mariage ne peut se comprendre comme quelque chose d'achevé* » (*Amoris Laetitia* 218). Il s'agit « *d'assumer le mariage comme un chemin de maturation, où chacun des conjoints est instrument de Dieu pour faire grandir l'autre* » (*Amoris Laetitia* 221). Il est important pour les couples d'avoir des espaces où ils pourront vivre un temps de pause et de calme pour réfléchir, discerner ensemble, prier et nourrir leur vie spirituelle et conjugale.

## Du temps à deux

		
Amour et Vérité (Communauté de l'Emmanuel) .....	p.19 ✓	✓
Bâtir sa maison sur le roc .....	p.21	✓
Béatitudes (Communauté des) .....	p.22 ✓	
Boostcouple .....	p.23 ✓	
Cana (Communauté du Chemin Neuf) .....	p.24 ✓	✓
Communauté de Vie Chrétienne (CVX) .....	p.28	✓
Équipes Notre-Dame (END) .....	p.32	✓
Focolari .....	p.35 ✓	✓
Fondacio .....	p.37 ✓	✓
Fraternité de route .....	p.38	✓
IFFD Belgium .....	p.41 ✓	✓
Institution thérésienne .....	p.42 ✓	
La Pairelle .....	p.43 ✓	✓
Maison des familles (Notre-Dame de la Justice) .....	p.46 ✓	
Parcours Couple (Alpha) .....	p.18	✓
Parcours Duo (Alpha) .....	p.18	✓
Paroisses / UP : initiatives à côté de chez vous .....	p.48 ✓	
PRH – Personnalité et Relations Humaines .....	p.49 ✓	✓
Schoenstatt (Mouvement de ) .....	p.52 ✓	
Session de l'Emmanuel .....	p.19 ✓	
Tandem .....	p.57	✓
Tibériade (Fraternité de) .....	p.58 ✓	✓
Vivre et Aimer .....	p.61 ✓	✓



= Halte/Pause



= Cheminement



Emmanuel adoption .....	p.31
La Pairelle : retraite pour les couples confrontés à des difficultés pour donner la vie à des enfants .....	p.43
NaproTechnology & FertilityCare .....	p.45
Sensiplan® .....	p.53
Souffle de Vie .....	p.56

## Gestion d'un passage difficile

Aimer mieux (CLER Amour et Famille) .....	p.16
« Chêne de Mambré » (Centre d'écoute et d'accompagnement) .....	p.26
Parcours Tobie et Sara (Communauté des Béatitudes) .....	p.22
Sortir de la Violence .....	p.55





Si prendre soin de sa famille suppose, dans un premier temps, de prendre soin de son couple, cela implique aussi de pouvoir assumer la responsabilité de parent ou même de grand-parent. Dans une époque où la famille subit moult changements, les familles jouent un rôle primordial sur le développement des enfants à tous niveaux. Elles ont besoin d'être accompagnées pour remplir ce rôle. Pour le pape François, les mouvements, les communautés et associations font partie des entités qui « *peuvent se consacrer à diverses médiations pour protéger et vivifier les familles* » (*Amoris Laetitia*, 229).

## Du temps en famille

Béatitudes (Communauté des) .....	p.21
CANA "estival" .....	p.24
Chemin d'Emmaüs (Verbe de Vie) .....	p.60
Familles prophétiques (Fraternité de Tibériade) .....	p.58
Focolari .....	p.35
Fondacio : journée des familles .....	p.37
Institution Thérésienne .....	p.42
Jonas-Montagne (ESDAC) .....	p.33
Maison des familles (Notre Dame de la Justice) .....	p.46
Paroisses / UP : initiative à côté de chez vous .....	p.48
Schoenstatt (Mouvement de).....	p.52
Session de l'Emmanuel .....	p.19
Verbe de Vie (Le).....	p.60
Week-end Jonas (ESDAC) .....	p.33



## *Pour l'éducation des enfants*



Chantiers-Éducation .....	p.25
Focolari .....	p.35
IFFD Belgium .....	p.41
Parcours Parents (Alpha) .....	p.18
PRH - Personnalité et Relations Humaines .....	p.49
Sortir de la Violence .....	p.55

## *Pour les papas*

Journée des papas (Communauté des Béatitudes) .....	p.22
Marche de Saint-Joseph (Communauté de l'Emmanuel) .....	p.19
Marche des Pères de Famille .....	p.44
Samedi Saint-Joseph (Verbe de Vie) .....	p.21

## *Pour les mamans*

Marche des Mères (Communauté de l'Emmanuel).....	p.22
Mardi de la Parole (Verbe de Vie) .....	p.60
Prière des Mères (Notre-Dame de la Justice) .....	p.46
Schoenstatt : groupe des mères .....	p.52

## *Pour les grands-parents*

IFFD Belgium .....	p.41
La Pairelle .....	p.43



La vie de famille est traversée par toute une série d'évènements qui peuvent nous rendre fragiles. Le pape François nous rappelle aussi que « *L'histoire d'une famille est jalonnée de crises en tout genre, qui font aussi partie de sa dramatique beauté. Il faut aider à découvrir qu'une crise surmontée ne conduit pas à une relation de moindre intensité mais conduit à améliorer, affermir et mûrir le vin de l'union* » (*Amoris Laetitia* 232).

Dans ces situations de vulnérabilité, nous avons besoin d'être écoutés, accompagnés, voire de soigner nos blessures. Des propositions d'accompagnement ont été regroupées ci-dessous.

## Crises

Al-Anon (alcoolisme) .....	p.17
« Chêne de Mambré » (Le) .....	p.26
Cœur du Père (Le) .....	p.27
Groupes Espérance .....	p.39
Sortir de la Violence .....	p.55
Souffle de Vie .....	p.56
Torrent de Vie .....	p.59

## Précarité

Saint-Vincent de Paul .....	p.50
Sant'Egidio .....	p.51
Service Solidarités du Vicariat du Brabant wallon .....	p.54



Arche (L') .....	p.20
Emmanuel adoption .....	p.31
Famisol .....	p.34
Foi et lumière .....	p.36

## Séparation, divorce

Aimer mieux (CLER) .....	p.16
Communion Notre-Dame d'Alliance .....	p.29
Divorce/Séparation-Revivre .....	p.30
Focolari : Réunions pour les divorcés .....	p.35
Groupes Espérance .....	p.39
La Pairelle : Avec le Christ, traverser l'épreuve de la séparation..	p.43
Parcours pour parent seul (Communauté de l'Emmanuel) .....	p.19
Week-end Single (Vivre et Aimer) .....	p.62

## Deuil

Focolari : Réunions pour les veufs .....	p.34
Groupe Tournesol .....	p.43
Parents désenfantés ASBL .....	p.47
Vivre son deuil .....	p.63





Le jour de notre mariage, nous nous sommes engagés devant tous à devenir un couple fécond. Cette fécondité ne s'arrête pas à la création de la vie et l'ouverture aux enfants. Nous sommes appelés à nous dépasser, à sortir de nous-mêmes et du cocon familial en nous mettant au service des autres et dans la société, en travaillant avec tous pour plus d'amour, de justice et de paix.

Partout, des chrétiens relèvent le défi de la fraternité auprès de leurs frères d'ici et d'ailleurs en situation de précarité, réfugiés, sans-abris, en prison ou en réinsertion, handicapés, âgés ou isolés, ... . Les couples et les familles peuvent s'y associer.

### *Handicapés : donner de son temps*

Arche (L') .....	p.20
Famisol .....	p.34
Foi et Lumière .....	p.36

### *Parrainage, adoption : élargir sa famille*

Emmanuel adoption .....	p.31
Famille de parrainage : Famisol .....	p.34
Parrainage d'un enfant : Familles nouvelles (Focolari) .....	p.35
Parrainage d'une famille en difficulté : Souffle de Vie .....	p.56



Saint-Vincent de Paul .....	p.50
Sant'Egidio .....	p.51
Service Solidarités du Vicariat du Brabant wallon .....	p.54



Toutes les associations, communautés, mouvements cités dans cette brochure ont toujours besoin de bénévoles. Une cause vous touche ? N'hésitez pas à les contacter.

Cette liste reprend, de manière non-exhaustive, ce qui existe sur le terrain en lien principalement avec les couples et les familles. N'hésitez pas à contacter le Service Solidarités du Vicariat du Brabant wallon (p.54) pour connaître l'ensemble des initiatives de solidarité à travers le Brabant wallon.



## II - Les communautés, mouvements et associations

Chaque mouvement, communauté, association cité dans le classement thématique précédent est repris dans ce chapitre sous la forme d'une fiche.

Ces fiches sont insérées **alphabétiquement** et présentent les informations suivantes :



**Aimer mieux (CLER)**

Logo

Nom



Présentation succincte

Le « CLER Amour et Famille » est une association reconnue d'utilité publique en France et rattachée à la pastorale familiale. Elle œuvre pour l'épanouissement affectif et familial de toute personne, jeune ou adulte, en couple ou non. Elle propose en France des sessions **Aimer mieux** pour les couples traversant des difficultés et désirant prendre un temps de réflexion, de ressourcement, d'apaisement.

Public(s) - Cible(s)



Missions vis-à-vis du public-cible

La dimension spirituelle imprègne l'ensemble de la démarche qui se réfère à une vision chrétienne de la relation conjugale mais reste respectueuse des convictions de chacun. Chacun reste libre de son niveau d'implication dans le cadre d'une charte de référence intégrant notamment un engagement de confidentialité.

**Missions :**

- Aider les couples en difficultés à faire le point en vérité, à se parler, s'apaiser, se pardonner, réfléchir au sens et à l'avenir de leur engagement, choisir et décider ensemble à l'à...venir
- Permettre aux couples un travail approfondi autour des grands thèmes de la vie conjugale (la communication, la tendresse, la vie sexuelle, la connaissance et l'estime de soi, les conflits, les insatisfactions, le pardon et la réconciliation, un projet commun à réactiver ou à construire...)

Spiritualité



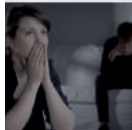
Activités concrètes qui sont proposées aux couples et aux familles

**Concrètement :**

- Session résidentielle de 4 jours en France, dans un lieu accueillant et calme.
- Nombre de participants : de 8 à 12 couples.
- Animée par une équipe de trois conseillers conjugaux et familiaux du CLER Amour et Famille, dont un prêtre. Ces animateurs respectent les convictions de chacun dans ce qu'il est, ce qu'il pense, ce qu'il cherche.
- Rythme d'une journée : temps « d'enseignement », temps d'échange en groupe et en couple, temps d'entretiens individuels ou en couple avec les conseillers conjugaux.
- Ouverte à tous les couples, quelles que soient leurs convictions religieuses, laïques ou philosophiques, leur situation (par exemple divorcés/remariés), leur spiritualité.

Mots-clés résumant la fiche

Mots-clés conjugauté, réflexion, échange, difficulté



Coordonnées

cler@cler.net  
+33 1 48 74 88 35

16

[www.cler.net/Accompagnement-couples-et-familles/Le-cler-propose/Aimer-mieux](http://www.cler.net/Accompagnement-couples-et-familles/Le-cler-propose/Aimer-mieux)

Site internet



Couples traversant  
des difficultés



Catholique

**Mots-clés**  
conjugalité,  
réflexion, échange,  
difficulté



cler@cler.net

+33 1 48 74 88 35

Le « *CLER Amour et Famille* » est une association reconnue d'utilité publique en France et rattachée à la pastorale familiale. Elle œuvre pour l'épanouissement affectif et familial de toute personne, jeune ou adulte, en couple ou non. Elle propose en France des sessions **Aimer mieux** pour les couples traversant des difficultés et désirant prendre un temps de réflexion, de ressourcement, d'apaisement.

La dimension spirituelle imprègne l'ensemble de la démarche qui se réfère à une vision chrétienne de la relation conjugale mais reste respectueuse des convictions de chacun. Chacun reste libre de son niveau d'implication dans le cadre d'une charte de référence intégrant notamment un engagement de confidentialité.

### Missions :

- Aider les couples en difficultés à faire le point en vérité, à se parler, s'apaiser, se pardonner, réfléchir au sens et à l'avenir de leur engagement, choisir et décider ensemble à l'..venir.
- Permettre aux couples un travail approfondi autour des grands thèmes de la vie conjugale (la communication, la tendresse, la vie sexuelle, la connaissance et l'estime de soi, les conflits, les insatisfactions, le pardon et la réconciliation, un projet commun à réactiver ou à construire...).

### Concrètement :

- Session résidentielle de 4 jours en France, dans un lieu accueillant et calme.
- Nombre de participants : de 8 à 12 couples.
- Animée par une équipe de trois conseillers conjugaux et familiaux du CLER Amour et Famille, dont un prêtre. Ces animateurs respectent les convictions de chacun dans ce qu'il est, ce qu'il pense, ce qu'il cherche.
- Rythme d'une journée : temps « d'enseignement », temps d'échange en groupe et en couple, temps d'entretiens individuels ou en couple avec les conseillers conjugaux.
- Ouverte à tous les couples, quelles que soient leurs convictions religieuses, laïques ou philosophiques, leur situation (par exemple divorcés/remariés), leur spiritualité.



**Al-Anon** est une fraternité dont les membres sont anonymes et est composée de parents et d'amis d'alcooliques qui se réunissent pour partager leur expérience, leur force et leur espoir, afin de résoudre leurs problèmes communs. Les adultes, enfants d'alcooliques, les pères, les mères, les compagnons, les compagnes, les conjoints, les conjointes, les collègues de travail, tous peuvent trouver de l'aide dans Al-Anon.

Al-Anon est une fraternité distincte des Alcooliques Anonymes (AA). Le programme Al-Anon est basé sur les douze étapes, adaptées de celles du programme des AA.

Al-Anon se base sur un programme à caractère spirituel, non religieux, qui convient à toute personne, quelles que soient ses convictions.

Al-Anon ne se substitue pas aux professionnels, mais collabore avec eux pour le rétablissement des familles et des amis des alcooliques.

## Missions :

- Aider les familles et amis des alcooliques par la pratique des douze étapes de rétablissement spirituel suggéré.

## Concrètement :

- Réunions organisées en Brabant wallon (Grez-Doiceau, Waterloo, Ottignies, Wavre) :
  - Ouvertes à tous avec une condition pour participer : être ou avoir été affecté par la consommation d'alcool d'une autre personne.
  - Partage entre les participants de leur expérience, leur force et leur espoir dans le but de résoudre leurs problèmes communs.
  - Animées par un volontaire, avec éventuellement un tour de rôle.
- Alateen : section d'Al-Anon destinées aux enfants et adolescents.

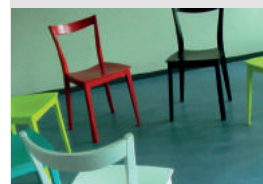


Toute personne affectée par la consommation d'alcool d'une autre personne



Pluraliste

**Mots-clés**  
alcoolisme



info@alanon.be

+32 2 216 09 08



Tout public



Chrétienne

### Mots-clés

Foi, parentalité,  
couple



parcoursalpha  
@gmail.com

+32 10 23 52 83

**Alpha Belgium** propose deux types de parcours : des parcours Alpha s'adressant à ceux qui se posent des questions sur Dieu et le sens de la vie (Alpha Classic, Jeunes et Campus), et des parcours Famille sur la relation de couple, la vie de parents et l'engagement. Ils ont trois points en communs : un repas, un enseignement et une discussion. Les parcours sont organisés en collaboration avec les paroisses et les églises où ils auront lieu.

### Missions :

- Permettre aux participants de réaliser progressivement, grâce au témoignage des couples orateurs, la présence de Dieu au cœur de leur vie.
- Répondre aux aspirations de la société en matière de sens et de lien social.
- Participer à la construction et la consolidation du couple et de la famille.

### Concrètement :

- Parcours Alpha : Soirées-rencontres pour faire découvrir les bases de la foi chrétienne.
- Parcours Couple : Un couple, cela se construit !
  - 7 soirées thématiques autour d'un dîner en tête-à-tête.
  - Pour couples, mariés ou non, vivant ensemble depuis plusieurs années.
  - Prendre du temps à deux pour construire leur relation, consolider leur amour et lui donner les moyens de durer.
  - Animé par un couple référent chrétien.
  - Rythme : alternance d'exposé, de témoignages, et d'exercices et d'échanges vécus dans l'intimité et la confidentialité du couple.
- Parcours Duo : semblable au Parcours Couple avec 5 thèmes adaptés aux jeunes couples.
- Parcours Parents : Être parent, ça s'apprend !
  - Rencontres pour restaurer le lien de parenté et mettre en place de bonnes relations avec ses enfants et ses ados.
  - Pour toute personne, chrétienne ou non, élevant des enfants.
  - 2 types de parcours : enfants (0 à 10 ans) et adolescents (11 à 18 ans).
  - Formules possibles : 5 sessions de 2h30 ou 10 sessions de 1h30.
  - Rythme : alternance d'exposés, d'exercices, d'échanges.



## Amour et Vérité



**Amour et Vérité** est une branche de la communauté de l'Emmanuel au service des couples et de toutes les familles. Elle est constituée de couples, de psychologues, de moniteurs formés aux méthodes naturelles de régulation des naissances, de médecins, de juristes, de prêtres et de conseillers conjugaux.

### Missions :

- Annoncer l'amour de Dieu aux couples et aux familles, quelle que soit leur situation.
- Proposer à chacun un chemin de croissance.
- Permettre aux couples de se ressourcer et prendre soin de leur amour. Des repères sont proposés pour échanger en couple sur la communication, l'harmonie sexuelle, l'éducation des enfants, l'équilibre de vie, l'appel à la sainteté en couple etc....

### Concrètement :

- Marche des mères :
  - Un week-end de marche entre mères en mars.
  - [www.marchedesmeres.be](http://www.marchedesmeres.be)
- Marche des hommes / Marche de Saint-Joseph :
  - Une journée de marche entre hommes le 19 mars, jour de la Saint-Joseph.
  - [www.marche-de-saint-joseph.be](http://www.marche-de-saint-joseph.be)
- Session de Beauraing :
  - 5 jours en été où différents parcours sont proposés pour les parents, les familles, les parents seuls, ...
  - [www.session-emmanuel.be](http://www.session-emmanuel.be)



Couples, familles



Catholique  
Renouveau  
charismatique

### Mots-clés

vie de couple,  
vie de famille



info.amouretverite  
@gmail.com

+32 65 84 04 03



Fondée par Jean Vanier, les communautés de **L'Arche** sont des associations qui accueillent des personnes ayant un handicap mental. Elles sont présentes sur tous les continents, dans 38 pays dont la Belgique.

Le projet de L'Arche repose sur une idée forte : le « vivre avec » plutôt que le « faire pour ». Il repose aussi sur 4 dimensions qui interagissent entre elles : la dimension communautaire, la dimension professionnelle, la dimension spirituelle et la dimension de l'engagement en faveur d'une société plus accueillante du handicap et des vulnérabilités humaines.

Chaque communauté est composée de foyers d'hébergement et d'un centre d'activité de jour. Dans la vie quotidienne, les relations s'y vivent dans une atmosphère familiale et dans un climat de confiance, de respect mutuel, de sécurité et d'entraide.

## Missions :

- Accompagner la personne adulte avec un handicap mental, à vivre avec ses limites, et à découvrir et développer sa valeur, sa dignité, son potentiel et sa place dans la société.
- Faire connaître les dons des personnes handicapées pour notre société : grâce à leurs qualités d'accueil, d'émerveillement, de spontanéité et de vérité, les personnes avec une déficience intellectuelle contribuent à la construction d'une société plus fraternelle.
- Développer un environnement communautaire qui répond aux besoins changeants de ses membres, en cohérence avec les valeurs essentielles de l'Arche et son histoire.
- S'engager localement, développer la culture de proximité et travailler ensemble à construire une société plus humaine.

## Concrètement :

- Pour les personnes handicapées :
  - Accueil dans des foyers d'hébergement, service d'accueil de jour, service de logements supervisés.
  - 4 communautés en Fédération Wallonie-Bruxelles, situées à Bierges, Bruxelles, Aywaille et Namur ; 3 communautés en Flandres.
- Pour les bénévoles, les volontaires :
  - Possibilité d'engagement dans un volontariat social (pour une durée de 6 à 24 mois).
  - Existence de diverses formes de bénévolats en fonction des communautés.



Familles touchées  
par un handicap,  
Volontaires



Catholique

**Mots-clés**  
handicap,  
solidarité,  
vulnérabilité



© Denys Kuvaiev

responsable  
@larche.be

+32 486 11 91 09



**Bâtir sa maison sur le roc** offre une formation relative à l'amour et au mariage catholique axée sur la communication pour couples fiancés ou mariés.

## Missions :

- Donner aux couples les atouts nécessaires à la réussite d'un mariage épanouissant dans tous ses aspects humains et spirituels.
- Contribuer à la culture de la vie en proposant une réflexion approfondie sur le mariage basée sur l'enseignement de l'Église catholique.
- Stimuler la communication du couple dans tous les domaines de la vie conjugale.
- Sensibiliser les couples à toutes les réalités du mariage afin qu'ils soient capables d'exploiter positivement tous les événements tant joyeux que douloureux de la vie conjugale et familiale, pour le renforcement des liens entre les époux et leur épanouissement.
- Forger entre les couples des amitiés profondes et durables, sources d'encouragement, d'aide et de soutien mutuel pour surmonter ensemble les difficultés de la vie et renforcer les familles.

## Concrètement :

- Cycle de sept séances à raison d'environ une soirée par mois (2 heures).
- Cycles proposés dans le Brabant wallon et à Bruxelles.
- Chaque séance comprend une phase de préparation par les couples, suivie d'une phase d'enseignement en groupe avec un couple expérimenté et/ou un prêtre, suivant les sujets abordés.
- La communication constitue le fil rouge du cycle.



Couples, mariés ou non, jeunes mariés



Catholique

### Mots-clés

couple,  
communication



[bw@batirsamaisonsurleroc.be](mailto:bw@batirsamaisonsurleroc.be)

+32 2 705 48 38



Tout public,  
avec une attention  
particulière pour les  
familles



Catholique,  
Renouveau  
charismatique,  
Lien avec la  
tradition juive

### Mots-clés

jeune couple,  
couple et famille,  
récollecion,  
adoration



thy.beatitudes  
@gmail.com

+32 71 660 300

**La Communauté des Béatitudes** est une communauté nouvelle composée de sœurs consacrées, de frères consacrés, dont des prêtres, et de fidèles laïcs (célibataires, couples et diacres). À l'exemple de la première communauté chrétienne, ils partagent ensemble une vie de prière, de travail, de mission et de service auprès des pauvres.

### Missions :

- Accueillir chacun avec joie dans un lieu de prière permettant de se recharger, de se retrouver et de prendre un temps avec Dieu ;
- Offrir un lieu idéal pour vivre un temps de discernement, par la prière (liturgie, adoration, eucharistie ...) et l'accompagnement (l'écoute, la confession, ...)
- Accueillir chaque retraitant comme un « ami de la famille », vivant avec la communauté, la prière, les repas et les services.

### Concrètement :

- Accueil à Thy-le-Château dans un cadre paisible.
- Week-ends qui allient vie spirituelle, détente et temps où la famille peut se ressouder (par exemple avec la bénédiction des familles, ou le pardon vécu en famille, ...).
- Liturgies où les enfants ont leur place.
- Récollections en famille (exemple Nouvel An, Vivre Pâque ...).
- Journée dédiée aux papas.
- Dimanche en famille chaque 1<sup>er</sup> dimanche du mois.
- Parcours Tobie et Sara (en Belgique et en France) :
  - « Si la communication devient difficile, si l'amour cherche à renaître et si la confiance s'est un peu dégradée dans le couple, il est temps de prendre un parcours de santé en cinq jours ».
  - Une semaine de formation et de réflexion pour et en couple.
  - Animé par le Père Michel Martin-Prével, la communauté des Béatitudes et une équipe d'accompagnants.
  - Topos, questionnaires et temps de prière.
  - Accompagnement personnalisé dans une stricte confidentialité.
  - [www.parcourstobieetsara.org](http://www.parcourstobieetsara.org)



Les frères franciscains du Couvent Saint-Antoine à Bruxelles proposent à tout couple (de ceux qui hésitent à s'engager aux couples avec 60 ans de vie commune) des journées **Boostcouple** pour prendre soin de son couple et donner un nouveau souffle à sa vie matrimoniale. Les participants sont libres de participer à une ou à l'ensemble des journées proposées.

En plus de ces journées Boostcouple, les frères proposent d'autres activités à destination des jeunes, des soirées de louange, des retraites, ...

## Missions :

- Donner au couple l'envie d'aller plus loin.

## Concrètement :

- Une journée Boostcouple, c'est :
  - Au cœur de Bruxelles.
  - De 10h à 18h.
  - Enseignements de la part d'un intervenant de choix sur le thème de la journée.
    - \* Sur la communication dans le couple.
    - \* Sur l'aspect théologique (sacrement, ...) et spirituel (« et nous, le Christ dans le concret de nos vies ? »
  - Échange en couple sur le thème lors d'un beau repas de midi qui leur est servi en tête-à-tête.
  - Moments de détente et convivialité.
  - Eucharistie où les couples mariés ou fiancés renouvellent leur « oui ».
  - Des animateurs s'occupent des bébés et des enfants.



Couples



Catholique  
franciscaine

## Mots-clés

ressourcement,  
couple



Journée  
**Boostcouple**

Donnez nouveau souffle à votre vie matrimoniale

bruxelles  
@franciscains.eu

+32 2 517 17 80



Couples,  
mariés ou non,  
jeunes mariés  
jeunes parents  
ouvert à tous



Catholique  
ignatienne  
renouveau  
charismatique  
à vocation  
œcuménique

## Mots-clés

couple, famille



COMMUNAUTÉ  
DU CHEMIN NEUF

info@chemin-neuf.be

+32 2 720 51 58  
+32 477 64 22 63

**Cana** offre différents moments privilégiés pour prendre le temps en couple pour se parler, prier, se réconcilier, goûter à la joie d'être ensemble et partager avec les autres couples.

## Missions :

- Faire découvrir l'action de Dieu au sein de son couple.

## Concrètement :

- Parcours Cana Welcome :
  - Proposé par une paroisse ou une maison communautaire.
  - 9 soirées mensuelles et un week-end réparti sur une année.
  - Rythme : enseignement, temps en couple, temps d'échange avec les autres couples (groupe de 4 ou 5 couples).
- Semaine/session Cana :
  - 6 jours.
  - 2 formules :
    - \* « 1, 2, 3... Cana ! » : 3 week-ends sans les enfants.
    - \* Cana « estival » : une semaine à la carte où les enfants sont pris en charge (en Belgique ou en France).

Après avoir vécu une semaine Cana, d'autres formules sont proposées :

- Retraite spirituelle Cana :
  - Enseignements et témoignages, école de prière personnelle et de couple, temps en couple, accompagnement spirituel quotidien, temps liturgiques et détente.
  - Sans enfant et à mi-temps en silence.
- Fraternité Cana et Service Cana :
  - Formation sur plusieurs années pour les couples désireux de déployer la grâce de la session Cana.
- Cana Autrement :
  - Pendant les vacances d'été.
  - En couple ou seul(e) ; avec ou sans enfants.
  - Service (à mi-temps), prière, formation, détente et vie fraternelle.
  - 5 types de parcours proposés.



Les **Chantiers-Éducation** sont un lieu d'écoute, d'échange et de partage entre parents pour s'entraider sur des questions d'éducation. Ils sont liés aux Associations Familiales Catholiques de l'Étranger (AFC).

## Missions :

- Revoir et enrichir les expériences quotidiennes d'éducation humaine et chrétienne, tout en tenant compte des besoins et des expériences de chaque famille.
- Participer à un chantier, c'est :
  - Partager ses expériences,
  - Trouver des réponses à ses questions,
  - Valoriser ses atouts de parents,
  - Reprendre confiance dans ses capacités,
  - Donner du sens.

## Concrètement :

- Un chantier, c'est :
  - Un cycle de réunions :
    - \* Environ 1x/mois, pendant 2 heures (en journée ou en soirée).
    - \* Lieu de partage sur des thématiques choisies par le groupe : « Comment ajuster notre autorité ? », « De l'argent de poche, pourquoi, comment ? », « Comment aider nos enfants à grandir en autonomie ? »...
  - Un groupe de 6 à 9 parents, ayant un ou plusieurs enfants.
  - Un groupe conduit par un binôme responsable-animateur, constitué par 2 volontaires du groupe (formés aux techniques d'animation de réunion et d'écoute active).
- Il existe actuellement 9 chantiers en Belgique, organisés autour de l'âge des enfants : petits enfants, chantier Ados ou chantier de grands-enfants.
- Chaque chantier fonctionne de manière autonome mais bénéficie de l'appui d'un réseau, animé par 2 référentes Chantiers pour la Belgique.



Parents croyants et  
non croyants



Catholique

## Mots-clés

parentalité,  
éducation



damienmonika  
@gmail.com  
elisaeric.peters  
@free.fr



## Chêne de Mambré



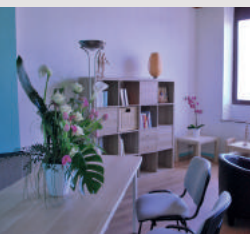
Couples, familles,  
toute personne  
en difficulté  
relationnelle



Catholique  
Ouvert à tous

### Mots-clés

écoute, tension  
familiale  
ou conjugale,  
passage d'une  
étape de vie, deuil,  
divorce, difficultés  
parentales



lechedemambre  
@bwcatho.be

+32 10 235 268

Dans l'exhortation apostolique *Amoris laetitia*, le pape François, conscient des défis rencontrés par les couples et les familles, a insisté sur l'importance de l'accompagnement des couples et des familles pour les aider à affronter les difficultés qu'elles rencontrent, en précisant que « *Chaque crise cache une bonne nouvelle qu'il faut savoir écouter en affinant l'ouïe du cœur* » ( *Amoris Laetitia* 232).

Suite à cet appel, l'équipe de la pastorale « Couples et Familles » du Vicariat du Brabant wallon a mis sur pied le **Chêne de Mambré** un centre d'écoute et d'accompagnement destiné aux couples, aux familles et aux personnes en difficultés relationnelles.

Des professionnels (thérapeutes familiaux, psychothérapeutes, conseillers conjugaux) assurent ce travail.

### Missions :

- Permettre aux couples, familles, enfants ou à toute personne séparée, divorcée, abandonnée, en difficulté ou éprouvée, de trouver un espace de parole où il est offert de dénouer des nœuds, d'être soutenus et être accompagnés dans une étape difficile.
- Prendre en considération dans cet accompagnement de ce que les personnes vivent au plan spirituel.

### Concrètement :

- Le Centre, situé au cœur de Wavre, est ouvert tous les jours, du lundi au samedi (matin).
- Sur rendez-vous.
- Consultations individuelles, en couple ou en famille.



Nombreux parents sont démunis face à leur enfant, devant des comportements difficiles en familles, des problèmes scolaires, des cauchemars à répétition, des refus de communiquer, ... . Les week-ends « **Le Cœur du Père** » sont un temps de guérison, de restauration intérieure pour les enfants accompagnés de leurs parents, et de grâce familiale.

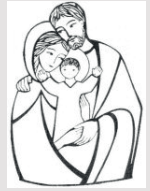
Le fil conducteur des démarches est la méditation des mystères de l'enfance de Jésus. Au sein de la famille de Nazareth, Jésus a été attendu, est né, a grandi en taille et en sagesse, entouré de l'affection de Marie et de Joseph. C'est là qu'il a pu se tourner vers son Père. Jésus introduit celui qui lui demande dans sa propre famille pour y recevoir affection et attention, y naître à nouveau, y grandir et trouver le Père.

### Missions :

- Offrir un temps de guérison aux enfants au cœur blessé et à leurs parents.

### Concrètement :

- 2 week-ends par an (début mars et début octobre).
- A Beauraing ou à La Pairelle.
- Pour les enfants de 6 à 11 ans accompagnés de leurs parents.
- Contenu d'un week-end :
  - Les ateliers proposés aux enfants comme moyens privilégiés pour évangéliser en profondeur tout leur être.
  - La Parole de Dieu reçue et vécue à partir des mystères joyeux.
  - La louange chantée, elle dynamise les fruits de l'Esprit que sont la Joie, la Paix et la confiance.
  - Les sacrements sont les canaux ordinaires de la grâce et les trésors de l'Église. Sont proposés les sacrements de Réconciliation, de l'Eucharistie et de l'Onction des malades.
  - L'adoration eucharistique : Jésus est l'accès au Père.  
« Laissez venir à Moi les petits enfants » (Mt 19, 14), nous dit-Il. Les enfants sont invités à s'approcher de l'Hostie et s'exposent à l'Amour transformant du Christ.



Familles en difficulté  
avec des enfants  
de 6 à 11 ans



Catholique  
Renouveau  
charismatique

### Mots-clés

guérison, enfant,  
famille,  
Esprit Saint



soeurannethere  
@scarlet.be

+32 82 73 00 57



# Communauté de Vie Chrétienne (CVX)



COMMUNAUTÉ DE  
VIE CHRÉTIENNE

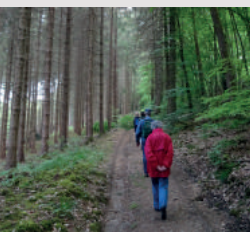


Tout public



Catholique  
Ignatienne

**Mots-clés**  
spiritualité,  
communauté,  
relecture



contact  
[@cvx-belgique.org](mailto:@cvx-belgique.org)

+32 10 45 25 90

**La Communauté de Vie Chrétienne**, appelée plus communément **CVX**, est une association mondiale de laïcs/-ques chrétiens/-nes qui vivent selon la pédagogie et la spiritualité de saint Ignace de Loyola. Ils se définissent comme chercheurs de Dieu, présents au monde d'aujourd'hui.

## Missions :

- Donner un cadre aux participants pour partager la relecture de l'essentiel de leur vie concrète afin d'y rechercher les appels et les attentes du Seigneur.
- Aider à unifier leur vie, à affiner leurs choix, et à les assumer avec une plus grande liberté intérieure via une démarche en « trois tours ».
- Soutenir les participants dans leurs choix et dans leurs engagements.

## Concrètement :

- Une communauté CVX, c'est :
  - Une communauté locale de 6 à 8 personnes dans laquelle on peut participer en couple ou seul.
  - Des réunions mensuelles :
    - \* Climat d'écoute bienveillante, confiance, respect et prière.
    - \* Déroulement en trois temps :
      - Temps de prière.
      - Temps de partage de vie en 3 tours :
        - Relecture personnelle : ce que chacun a vécu, ce qui l'a habité depuis la dernière rencontre ;
        - Entraide les uns des autres : aider à déceler les traces de Dieu dans nos vies et pour orienter vers Lui nos choix petits et grands ;
        - Brève évaluation : permet à chacun de reconnaître ce qu'il a reçu au cours de la rencontre.
      - Temps de convivialité en début ou en fin de réunion.
    - \* Animée par un tandem animateur – accompagnateur formé à la spiritualité ignatienne.
  - Conférences et autres événements destinés soit aux équipes soit au grand public.



**La Communion Notre-Dame de l'Alliance** réunit des hommes et des femmes désireux de rester fidèles à l'engagement sacramental de leur mariage et vivant seuls à la suite d'une séparation ou d'un divorce. Dans la foi au Christ et l'amitié fraternelle, ils suivent un chemin de fidélité, de pardon et d'espérance.

## Missions :

- Offrir un soutien fraternel pour ceux et celles qui veulent vivre le sacrement de mariage dans sa fidélité tout au long de leur vie.

## Concrètement :

Après une entrevue avec un responsable régional,

- Récollections (3 fois par an) :
  - Temps d'accueil, deux temps d'enseignement, temps de partage, de messes et de temps de prière avec les sœurs qui accueillent la récollection, temps d'adoration pendant lequel est offerte la possibilité de vivre le sacrement de réconciliation.
  - Une partie de cette récollection se fait en silence pour permettre d'intérioriser les enseignements et de faire la lumière sur son vécu, se laisser accueillir par Dieu.
- 1 retraite annuelle avec les groupes de la France.



Personnes séparées  
ou divorcées  
vivant seules



Catholique

## Mots-clés

séparation,  
divorce,  
accompagnement



belgique

@cn-da.org

+32 10 45 11 92

+32 475 52 26 55

+32 10 45 48 47



## Divorce/Séparation-Revivre



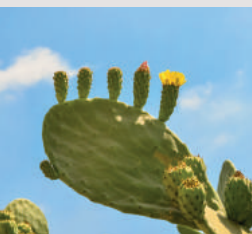
Personnes séparées,  
divorcées ou  
divorcées-remariées



Catholique

### Mots-clés

divorce, séparation,  
accompagnement,  
reconstruction



we.oct-mars  
@hotmail.com

+32 475 86 75 56

**Divorce/Séparation-Revivre** est le « groupe pastoral d'accompagnement des personnes séparées, divorcées et divorcées remariées au Brabant wallon » composé de laïcs chrétiens (mariés, divorcés, divorcés remariés), d'un diacre marié et d'un prêtre.

### Missions :

- Offrir une présence solidaire de la communauté chrétienne (et dépourvue de jugement) aux personnes frappées par l'épreuve de la séparation et du divorce.
- Accompagner chacune, chacun pour que, quels que soient les circonstances et les choix de sa vie, elle/il puisse vivre debout et se reconstruire, dans la certitude d'être constamment aimé de Dieu.

### Concrètement :

- Des journées de réflexions et d'échanges.
- Pour les personnes seules suite à une séparation ou un divorce :
  - Objectif : voir ensemble comment recommencer à vivre, retrouver confiance en soi.
  - Une rencontre annuelle au cours de laquelle sont proposés des exposés soit de type psychologique soit s'inspirant des évangiles.
  - Des carrefours.
  - Des rencontres informelles.
  - Des temps de prière.
- Pour les personnes séparées, divorcées et remariées civilement :
  - Un temps de ressourcement ou de retraite chaque année.
    - \* Objectif : S'entraider à se mettre à l'écoute de la Parole de Dieu, car il s'adresse à chacune et chacun, quelle que soit la situation de vie.
    - \* Souvent sous forme d'un week-end dans un monastère avec des temps d'écoute des évangiles, des temps de partage, et des temps de prière.



L'ASBL « **Emmanuel Adoption** » a pour premier objet de recueillir l'enfant porteur de handicap ou de maladie en situation d'abandon et de le confier à une famille adoptive.

## Missions :

- Accueillir des enfants handicapés en attente de famille, dès leur naissance ou dès que possible.
- Rendre possible l'adoption d'enfants handicapés et œuvrer à la mise en ordre de leur dossier médical et juridique afin d'activer leur adoption.
- Rechercher le foyer répondant au mieux aux besoins de l'enfant, dans le respect du projet de vie et des possibilités des candidats adoptants.
- Préparer les familles, chrétiennes ou pas, candidates à l'adoption.
- Soutenir et assister les familles adoptantes sur les plans psychologique, matériel et juridique, avant et après l'accueil de l'enfant, et les insérer, si elles le désirent, dans un réel réseau de soutien et d'amitié.
- Accompagner les parents biologiques confrontés au handicap de leur enfant à naître ou déjà né en Belgique.

## Concrètement :

- Auprès des parents adoptants :
  - Séance d'information à la demande.
  - Accompagnement et évaluation du projet des candidats à pareille adoption.
  - Cycle de formation spécifique à l'adoption d'un enfant.
  - Groupe de paroles de parents adoptifs.
  - Suivi à long terme des familles.
- Auprès des parents biologiques :
  - Accompagnement pour leur permettre d'exprimer leurs souffrances et leurs questions, information sur les conséquences de l'adoption, accompagnement jusqu'au choix final et définitif, quel qu'il soit.
  - Rencontre possible avec d'autres parents d'un enfant porteur du même handicap.
  - Orientation vers d'autres services de soutien et d'accompagnement si nécessaire pour les aider à assumer leur choix.



Parents confrontés  
au handicap  
de leur enfant  
Parents candidats  
à l'adoption d'un  
enfant handicapé



Catholique  
Ouvert à toute  
spiritualité

## Mots-clés

handicap,  
adoption,  
parentalité



emmanueladoption  
@skynet.be

+32 4 360 80 59



## Équipes Notre-Dame

Les **Équipes Notre-Dame** proposent un cheminement de foi à long terme aux couples mariés désireux de vivre leur mariage selon l'Évangile. Les couples se réunissent en équipe, partagent, prient et abordent à chaque réunion un thème: étude de textes bibliques et d'évangile, thèmes concernant la vie de couple, lecture d'un livre de témoignage de vie chrétienne ou interpellant pour leur vie personnelle et de couple.

### Missions :

- Accompagner les couples mariés dans leur vie de couple et de foi.
- Leur permettre d'approfondir leur engagement dans le sacrement de mariage.
- Éviter l'isolement des couples chrétiens.
- Créer des liens d'amitiés par les partages et la vie en équipe.
- Donner à chacun la possibilité d'apprendre à exprimer sa foi à son conjoint et à l'équipe, pour pouvoir ensuite témoigner de sa foi aux enfants et autour de soi.

### Concrètement :

- Une équipe Notre-Dame, c'est :
  - 4 à 5 couples avec un conseiller spirituel (prêtre, diacre, religieux/religieuse).
  - Des réunions mensuelles en soirée autour d'un repas simple et convivial chez un membre de l'équipe, un temps de prière, un partage sur les événements importants de la vie quotidienne et un échange autour d'un thème choisi par l'équipe.
  - Une retraite annuelle.
- Diverses rencontres et services avec d'autres équipes.



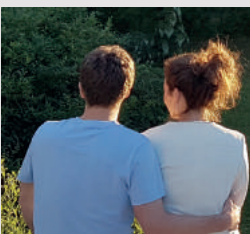
Couples chrétiens  
unis par le  
sacrement de  
mariage



Catholique

### Mots-clés

sacrement du  
mariage, couple,  
engagement,  
dialogue conjugal,  
foi, partage, prière



info@equipes-notre-  
dame.be

+32 2 770 38 94



ESDAC est une équipe d'animateurs au service de la communion dans les groupes : communautés, couples, jeunes, comités, organisations, ... Les animateurs utilisent un processus de discernement qui s'inspire de la pédagogie de saint Ignace et de l'acquis des sciences humaines. Cette pédagogie accorde une large place à l'intériorité, à la prière, au partage, aux exemples tirés de la pratique, sans négliger des enseignements. L'acronyme d'ESDAC provient d'Exercices Spirituels pour un Discernement Apostolique en Commun.

## Missions :

- Offrir aux participants la possibilité d'apprendre en faisant eux-mêmes l'expérience qu'ils souhaitent faire vivre à d'autres.
- Aider à mieux « être-ensemble, à passer du Je au Nous ».
- Aider à approfondir notre écoute mutuelle.
- Aider à relire l'histoire du groupe, du couple.
- Aider à laisser agir en nous la Parole de Dieu.
- Aider à discerner ensemble pour être plus cohérent avec nos valeurs essentielles et pour répondre mieux à notre vocation spécifique.

## Concrètement :

- Week-ends Jonas à La Pairelle :
  - Pour les couples et familles avec enfants de 6 mois à 12 ans.
  - Ressourcement spirituel du couple et des enfants.
    - \* Pour les parents : temps d'intériorisation de la Parole de Dieu, temps de prière personnelle, suivi de partage en couple et enfin en plénum.
    - \* Pour les enfants : cheminement adapté à leur âge, plus ludique, mais proche de celui des parents.
  - Partage des repas et de certains temps de prière et de détente ensemble.
- Jonas-montagne : 1 semaine de vacances-prière en été à la montagne.
  - Famille et tout public. Une occasion de vivre des vacances dans le respect et l'écoute de chacun, dans la joie, la détente et le partage, avec le Seigneur pour guide.
  - Rythme d'une journée :
    - \* des temps d'écoute et d'approfondissement de l'Évangile, d'eucharistie, de prière personnelle, de partage en groupe,...
    - \* des temps de balades, de détente, de jeux, de veillées,... des temps de service (vaisselle, nettoyage,...).



Familles, couples,  
tout public



Catholique  
ignatienne

## Mots-clés

famille,  
halte spirituelle



fr.uylenbroeck  
@skynet.be

+32 494 45 65 21



Une solidarité qui  
handi long !



Familles touchées  
par le handicap



Pluraliste

## Mots-clés

Accueil, solidarité,  
suivi personnalisé,  
volontariat,  
parrainage



info@famisol.be

+32 2 771 91 14

**Famisol** est un service d'accompagnement et d'aide précoce pour les familles dont un enfant est porteur d'un handicap. Ce service, agréé par la COCOF, s'adresse aux jeunes de 0 à 18 ans. Il est ouvert aux personnes résidant en périphérie de Bruxelles.

## Missions :

- Accompagner les familles, en favorisant la meilleure intégration possible et l'épanouissement de l'enfant, en tenant compte des moyens dont il dispose. Il s'agit toujours d'un travail en partenariat avec la famille.
- Organiser des loisirs pour les enfants/les jeunes les jours de week-end
- Proposer une recherche de parrainage : il s'agit d'une famille-amie qui se propose d'inviter un enfant aux besoins spécifiques et cela au rythme d'une fois par mois.
- Sensibiliser le grand public au handicap, par exemple en participant à des événements tels que le festival des droits de l'enfant 0-18 ans, les fêtes romanes, ...

## Concrètement :

- Accompagnement au cas par cas, sur Bruxelles, qui peut parfois mener vers un accueil familial de courte durée, régulier (parrainage) ou encore vers des journées de loisir proposées par l'association (journées Famisol), avec le concours de volontaires.
- Journées Famisol :
  - Plusieurs fois par mois.
  - Promenades ou sorties en plaine-de-jeux, visites de musées interactifs ou de fermes animalières, piscine, ...
  - Participation de 5 à 8 enfants par journée.
  - Encadrées par deux professionnels de Famisol accompagnés d'adultes volontaires.
- Parrainage :
  - Par des citoyens souhaitant consacrer un peu de leur temps à un projet d'accueil, en intégrant ponctuellement un enfant aux besoins spécifiques dans leur vie familiale.
  - Le processus de parrainage est accompagné par l'équipe lors d'entretiens très réguliers.
  - La durée de l'accueil est de minimum une fois par mois et toujours avec le même enfant.



# Focolari



Le **Mouvement des Focolari**, créé par Chiara Lubich, est un mouvement international composé de personnes de diverses cultures, vocations, catégories sociales, ethnies et religions. Il développe l'idéal de l'unité, le rêve d'une fraternité universelle. La redécouverte de Dieu comme amour est le premier fondement de la « spiritualité de l'unité » – propre aux Focolari -, également appelée « spiritualité de communion ». Elle requiert notamment la mise en pratique de « la mutuelle et continuelle charité qui rend possible l'unité et attire la présence de Jésus dans la collectivité ».

## Missions :

- Contribuer à mettre en œuvre la prière de Jésus au Père : « Que tous soient un » (cf. Jn 17,21) en vue de la fraternité universelle.
- Construire, avec tous les citoyens, un monde plus uni, de fraternité entre tous, de partage équitable des biens et de paix, que ce soit sur le plan sociale, économique ou politique.
- S'engager dans le dialogue avec des personnes et des institutions de tout ordre.

## Concrètement :

- Familles Nouvelles, ce sont :
  - des groupes locaux : réunions pour partager des expériences de vie inspirées de la spiritualité du Mouvement des Focolari ;
  - des journées de formation pour les fiancés, pour les couples, pour les familles avec petits ou grands enfants ;
  - des réunions pour les veufs, pour les divorcés ; ...
- AFN (Action Familles Nouvelles) : parrainage à distance d'un enfant : l'enfant reste dans son pays et reçoit un soutien financier.
- Mariapolis : vacances en été avec activités et rencontres pour faire l'expérience de Dieu.



mouvement des  
focolari



Croyant ou non,  
chrétien ou d'une  
autre religion



Catholique  
à vocation  
œcuménique et  
interconfessionnelle

## Mots-clés

unité, fraternité,  
solidarité



info@focolare.be

+32 16 20 48 16



Personnes (enfants adolescents ou adultes) avec handicap mental, leur famille et leurs amis



Chrétienne,  
Ouvverte à l'inter-  
confessionnel

### Mots-clés

handicap, famille,  
solidarité



secretariatflbelgique  
@gmail.com

+32 2 241 08 69

**Foi et Lumière** est né du désir d'aider la personne avec un handicap mental et sa famille à trouver leur place dans l'Église et la société. C'est un mouvement communautaire et familial. Au cœur de ces communautés de rencontre, se trouvent des personnes, enfants ou adultes ayant un handicap mental plus ou moins grave ; elles sont entourées de leur famille et d'amis, particulièrement de jeunes. Lors de chaque rencontre, la communauté vit un temps d'amitié, de prière et de fête.

### Missions :

- Pour les parents :
  - Les soutenir dans leurs difficultés.
  - Les aider à mieux percevoir la beauté intérieure de leur enfant et sa vocation unique.
- Pour les frères et sœurs :
  - Leur faire découvrir que si la personne handicapée a bousculé leur vie, elle peut aussi la transformer.
- Pour la personne handicapée :
  - Lui révéler qu'elle est appelée à donner toutes les richesses de son cœur, sa tendresse et sa fidélité.
- Pour les amis :
  - Ouvrir un chemin d'amitié et d'engagement avec la personne handicapée, chacun découvrant en l'autre la présence de Jésus vivant.

### Concrètement :

- Une communauté Foi et Lumière, c'est :
  - Entre 15 et 40 personnes : enfants, adolescents ou adultes ayant un handicap mental, leur famille et leurs amis.
  - Réunions mensuelles pour une rencontre : d'amitié et de partage, de fête, de célébration et de prière.
  - Week-ends, camps de vacances, pèlerinages ...
- Intégration dans la paroisse et le diocèse.



**Fondacio**, chrétiens pour le monde, est un mouvement international en mission dans une vingtaine de pays. Sensibles aux enjeux du monde et désireux d'y faire rayonner l'esprit de l'Évangile, 3000 personnes participent régulièrement aux activités proposées. Beaucoup d'entre elles sont envoyées en mission pour animer des projets auprès de différents publics : jeunes, couples et familles, responsables dans la société, seniors et aînés, personnes démunies. Reconnu par l'Église catholique, Fondacio vit une large ouverture œcuménique.

## Missions :

- Permettre aux couples de :
  - renouveler et vivifier le désir de vivre à deux, de se dire « oui » au fil du temps,
  - prendre les moyens de construire et d'inventer leur vie de couple,
  - montrer qu'il est possible de réussir son couple et de fonder une famille épanouie, source de relations bienveillantes,
  - trouver des issues positives face aux difficultés rencontrées,
  - éclairer spirituellement leur chemin.

## Concrètement :

- Des dimanches matin et des soirées : sur un thème de la vie de couple ou de la vie parentale. Ouvert à tous.
- Les Fraternités-couples :
  - But : enraciner son couple dans la durée.
  - Formée par 3 ou 4 couples pendant 2 ou 3 ans.
  - Rencontres mensuelles autour d'un thème chez l'un ou chez l'autre couple.
  - Déroulement : réflexion personnelle par écrit, dialogue en couple avec écoute silencieuse, partage en groupe dans un climat de respect et de confidentialité, prière.
- Des journées en familles.
- Des sessions en été : une en Belgique et d'autres en France. A vision chrétienne ou non selon le choix de chacun. Une année sur deux, la session est dédiée aux familles.
- Un service d'accompagnement humain et spirituel : en individuel ou en couple.



Couples, croyant ou  
en recherche



Catholique  
Ouverte à  
l'œcuménisme

## Mots-clés

vie conjugale,  
bienveillance



couples-familles  
@fondacio.be

+32 2 241 33 57



## Fraternité de Route



Tous ceux qui  
désirent découvrir et  
approfondir sa foi



Catholique

### Mots-clés

équipe, partage,  
parole



**Fraternité de Route (F+R)** est un mouvement chrétien belge qui, s'appuyant sur Jésus-Christ et sur l'Évangile, propose à des personnes seules ou en couple de cheminer fraternellement sur base d'une charte qui s'articule autour des points suivants :

- construire la famille ;
- humaniser le milieu de vie ;
- assumer sa profession, son rôle dans la société ;
- redécouvrir les valeurs du corps et de l'esprit ;
- témoigner et vivre du message du Christ ;
- être concrètement au service des autres.

### Missions :

- Aider les participant à cheminer fraternellement sur base de leur charte.
- Découvrir et approfondir sa foi.
- Vivre en communauté fraternelle où chacun peut être tout simplement soi-même, où on s'accueille, s'écoute, s'entraide, et où on chemine ensemble dans le respect des différences.

### Concrètement :

- Une équipe de Foyer fraternité de route, c'est :
  - Des réunions mensuelles entre équipiers.
    - \* Chez un membre de l'équipe qui choisit le thème de la réunion
    - \* Déroulement de la réunion suivant les 4P : Préparation, Prière, Parole (ou Bonne Nouvelle) et Partage.
    - \* Partage du vécu au quotidien avec ses joies et ses difficultés ; carrefour d'idées, d'expériences et de témoignages autour du thème proposé. Le droit à la parole y est aussi important que le devoir d'écoute.
  - Des activités de ressourcement, de projet, de service et de détente.
- Organisation des équipes sous forme de chaînes et présence d'une équipe d'animation du mouvement.
- Journée annuelle de retrouvailles entre toutes les équipes.
- « Prêts pour la Route » : service de prêts sans intérêts en faveur d'associations et de personnes travaillant au profit de personnes handicapées ou vulnérables.



Les personnes seules, hommes ou femmes, qui vivent la séparation ou le divorce comme une épreuve et qui sont en attente de soutien, sont bienvenues dans les **Groupes Espérance**.

L'accueil et l'amitié, la solidarité et l'entraide, le non-jugement et le respect mutuel ainsi que la discrétion sont autant de valeurs auxquelles ces groupes tiennent.

L'esprit de ces groupes est relationnel ; il est basé sur l'écoute et un dialogue vrai. Ces groupes sont des lieux d'échange et de réflexion où chacun peut partager son expérience, exposer ses difficultés mais aussi réfléchir et échanger sur des thèmes relatifs aux situations qu'il rencontre : solitude, procédures juridiques, blessures affectives, éducation des enfants, pensions alimentaires, conséquences sur la santé, ...

Grâce à l'esprit d'entraide qui y règne, les personnes concernées par les problèmes consécutifs à une séparation ou un divorce peuvent, en toute discrétion et dans le respect de chacun, reprendre courage, traverser les étapes de leur deuil et se reconstruire.

Finalement, ces groupes sont des groupes de passage. On peut y entrer à tout moment ; le plus souvent on y reste un temps variable durant lequel on y trouve un enrichissement personnel qui permet en même temps d'épauler les nouveaux.

## Missions :

- Offrir un lieu d'accueil, de fraternité, de parole, d'écoute et de soutien aux personnes seules confrontées aux problèmes consécutifs à la séparation et au divorce.
- Aider les personnes blessées et désemparées à dépasser l'échec de leur couple et à se remettre debout.

## Concrètement :

- Des réunions mensuelles sous forme d'activités d'échange et de réflexion ou d'activités de détente.
- Revue trimestrielle.



Toute personne seule suite à une séparation ou un divorce



Chrétienne  
Ouvverte à toute confession

## Mots-clés

séparation, difficulté



groupesesperance  
@gmail.com

+32 67 21 38 13



## Groupes Tournesol



Enfants de 5 à  
12 ans en deuil



Pluraliste

### Mots-clés

deuil, enfant



Parents désenfantés :  
parentsdesenfantes

@scarlet.be

+32 489 44 82 23

Vivre son deuil :

vsdbe@yahoo.fr

+32 473 56 31 44

Les **Groupes Tournesol** ont été créés par une petite équipe, venant d'une part de l'asbl **Vivre son deuil-Belgique** et d'autre part de l'asbl **Parents désenfantés** pour aider les enfants en deuil. Ils offrent un espace approprié pour l'enfant endeuillé à l'aide d'ateliers.

L'approche des souffrances d'enfants en deuil est différente de celle de l'adulte : l'enfant se dit avec son corps et dans le jeu. C'est pourquoi l'équipe utilise un langage qui passe par les activités ludiques comme le chant, le dessin, le mime, le conte, les histoires.

### Missions :

- Grâce à un juste équilibre à trouver entre le rire, la détente et l'expression de la peine, permettre aux enfants de sortir de l'isolement et de dire ce qui est douloureux afin de devenir plus confiants dans leur capacité à vivre d'autres étapes difficiles dans leur vie d'adulte.
- Soutenir les parents et répondre à leur questionnement.

### Concrètement :

- Nécessité d'un entretien préalable (parents et enfants).
- Rencontres mensuelles de 3h le samedi matin, avec un engagement pour les 5 rencontres.
- Maximum 8 enfants de 5 à 12 ans.
- Encadrement assuré par quatre animatrices formées.
- Partage d'un goûter.
- Confidentialité.
- Encadrement par une psychologue spécialisée dans le deuil d'enfant.



**IFFD Belgium** est une organisation non gouvernementale, sans but lucratif, qui aide les familles au moyen de formations ciblées. Les programmes proposés utilisent la méthode du cas (« case study method ») qui encourage les participants à discuter de situations de la vie réelle dans une atmosphère encourageante dans laquelle l'opinion de chacun est valorisée.

Leurs programmes sont basés sur une méthodologie participative, dont l'objectif est d'aider les parents à améliorer leur relation entre époux et de développer leur savoir-faire éducatif. De cette façon les familles parviennent à faire face aux défis journaliers avec confiance, flexibilité et bonne humeur.

IFFD Belgium est membre IFFD (International Federation for Family Development), une organisation non gouvernementale reconnue par l'Organisation des Nations Unies (ONU) et présente dans plus de 60 pays du monde répartis sur les cinq continents qui organise des formations et des congrès internationaux sur la famille.

## Missions :

- Donner aux participants les outils dont ils ont besoin pour arriver au développement maximal de leur potentiel comme personne et/ou éducateur de leurs enfants, et de développer leur plan de vie personnel et familial.
- Rappeler aux parents qu'ils sont les premiers éducateurs de leurs enfants.

## Concrètement :

- Différentes formations et conférences en fonction du public :
  - Couples : amour matrimonial (pour couples jeunes mariés, pour des couples à partir de 5 ans de mariage) ;
  - Grands-parents (désireux de participer à l'éducation de leurs petits-enfants) ;
  - Parents en fonction des âges des enfants.



Couples, parents,  
(futurs) parents  
grands-parents



Catholique  
Ouvert à tous

## Mots-clés

parentalité,  
éducation



idilodovico.iffdbel-  
gium@gmail.com

+32 472 55 56 77



# it



Tout public



Catholique  
Thérèse d'Avila

## Mots-clés

foi, cultures, justice,  
dialogue,  
engagement social



juani.romera  
@skynet.be

+32 2 230 23 97

L'**Institution Thérésienne** est une association internationale de laïcs catholiques, présent dans une trentaine de pays. Fondée en 1911 par un prêtre espagnol, saint Pedro Poveda, elle favorise la promotion humaine et la transformation des structures sociales par l'éducation et la culture, en s'appuyant sur l'Évangile.

## Missions :

- Promouvoir une société plus humaine et plus fraternelle à travers l'éducation et la culture.
- Encourager la participation de ses membres à la vie sociale et culturelle à travers leurs engagements professionnels, familiaux ou autres.
- Chercher à répondre aux défis du monde présent en favorisant le dialogue entre foi, cultures et justice.

## Concrètement :

- Groupes de réflexion et de partage à Bruxelles et dans le Brabant wallon.
  - Rassemblement mensuel d'une douzaine de personnes pour des échanges autour de la vie de foi, la profession, la famille, la vie en Église avec une place pour la prière.
- Activités de formation proposées pendant l'année.
  - Rassemblement de personnes de cultures et âges différents.
  - Souvent en collaboration avec d'autres associations et mouvements.
  - Principalement localisées à Bruxelles.
- Un temps de prière, 2x par mois, le vendredi soir, à 19h30, suivi d'un repas fraternel.
- Durant l'été, organisation et animation de sessions d'été.
  - Temps de ressourcement, temps de formation, temps solidaires et des temps ouverts à tous. Y compris des espaces de détente et excursions culturelles ou sportives.
  - Enseignements et activités en grands et petits groupes.
  - Les enfants et les jeunes sont associés à la dynamique de la session.
- Projet I.T.OUCH' : une tentative de réponse à des défis d'une société plurielle.
  - Accompagnement individualisé dans le travail scolaire et la formation continue (à partir de 10 ans).
  - Volontariat : formation, expérience de terrain.
  - Activités diverses.



## La Pairelle



Situé à quelques kilomètres de Namur, dans un parc et un cadre de verdure de 17ha, le centre spirituel ignatien **La Pairelle** accueille tout au long de l'année ceux et celles qui, en groupe ou dans un cheminement individuel, cherchent à faire une halte dans leur vie quotidienne et à vivre un temps de ressourcement spirituel.

L'animation est assurée par une équipe de jésuites, religieuses et laïcs liés par la spiritualité ignatienne. Celle-ci offre une pédagogie unique et reconnue pour apprendre à sentir et à discerner les signes de la présence de Dieu dans la vie, et ainsi à poser des choix inspirés par l'Esprit.

### Missions :

- Offrir une halte à chacun dans sa vie quotidienne et à vivre un temps de ressourcement spirituel.

### Concrètement :

- Week-ends pour couples :
  - Rythme :
    - \* Des temps personnels de réflexion et de prière, introduits chaque fois par un exposé.
    - \* Des temps de partage en couple et avec les autres couples.
    - \* Détente et convivialité assurées.
    - \* Accompagnement personnel et de couple possible.
  - Différents thèmes suivant le nombre d'années de couples (moins de 10 ans, 10-20 ans, autour de 25 ans, plus de 30 ans de vie de couple).
- Autres retraites proposées :
  - Pour les personnes séparées : *Avec le Christ, traverser l'épreuve de la séparation*. Un accueil en hôte individuel est possible en dehors de cette retraite.
  - Pour les couples confrontés depuis quelques années à des difficultés pour donner la vie à des enfants.
- Organisation tout au long de l'année de retraites à durée variable selon la pédagogie des Exercices Spirituels. En individuel ou en groupe.
- Accueil d'autres initiatives spirituelles animées par des groupes extérieurs à La Pairelle.



Tout public



Catholique  
Ignatienne

### Mots-clés

halte, retraite,  
couples



centre.spirituel  
@lapairelle.be

+32 81 46 81 11



## Marche des Pères de Famille



Tout homme, futur  
père, père  
ou grand-père



Chrétienne  
Lien avec  
saint Joseph

### Mots-clés

paternité, marche,  
partage



marchedesperes  
belgique  
@gmail.com

**La Marche des Pères de Famille (MPF)** est un pèlerinage chrétien organisé par des pères qui ressentent le profond besoin de se retrouver « entre hommes » pour partager leurs sentiments de père, d'époux et de chrétien (pour la plupart) sur un thème donné dans un climat de totale confiance. La MPF est très attachée à saint Joseph. C'est la raison pour laquelle elle a lieu chaque année aux environs du 19 mars, date de la fête du saint patron.

Elle est à la portée de tous : environ 20 km, aucun tronçon difficile ou physique, utilisation de chemins ou de petites routes peu fréquentées. Elle accueille tous les hommes pour qui la paternité au sens large est importante. Même si cette marche est d'essence chrétienne, elle accueille aussi ceux qui sont en recherche, qui doutent, voire qui ne sont pas chrétiens mais qui sont respectueux de notre religion.

### Missions :

- Partager les sentiments de père, d'époux et de chrétien (pour la plupart) sur un thème donné dans un climat de totale confiance et d'abandon.

### Concrètement :

- Week-end annuel en mars.
- Programme du week-end :
  - Messe.
  - Alternance de temps de partage, prière, méditation, et enseignements pendant la marche.
  - Veillée, adoration et sacrement de réconciliation.
- Accueil des familles en fin de matinée le dimanche pour rejoindre les papas.



Le système **FertilityCare™** du Modèle Creighton est une méthode de régulation naturelle des naissances. Celle-ci repose sur l'observation systématique de la glaire cervicale et du saignement. Ces observations sont consignées quotidiennement dans un tableau standardisé qui va permettre au couple d'identifier les jours fertiles et infertiles du cycle féminin. Ce système inclut une approche SPICE (Spirituel-Physique-Intellectuel-Créatif/Communicatif-Émotionnel) du couple.

La Naprotechnology, qui s'appuie sur le système *FertilityCare™*, est une aide médicale pour favoriser une conception naturelle, avec un accompagnement personnalisé. Elle offre une réelle alternative à la PMA pour les couples en espérance d'enfant, visant à rétablir une fertilité optimale chez l'homme et la femme en prenant en considération la globalité du couple. Elle inclut un diagnostic complet et précis des causes des troubles de la fertilité ainsi qu'un traitement des dysfonctionnements des différents systèmes hormonaux ayant une influence sur la fertilité.

La NaProTechnology est l'abréviation du terme anglais *Natural Procreative Technology* ou *Procréation Naturelle Médicalement Assistée*.

## Missions :

- Accompagner les couples et les femmes dans la connaissance de leur fertilité propre pour une gestion naturelle de la fécondité.
- Accompagner les couples qui ont des soucis de fertilité en optimisant la fécondité aussi bien chez la femme que chez l'homme, et en augmentant ainsi leur chance de vivre une conception naturelle.
- Accompagner les couples faisant face à des fausses couches.

## Concrètement :

- Consultations proposées à Bruxelles et dans le Brabant Wallon ou via Skype.
- Une clinique FertilityCare en Allemagne, spécialisée dans la thérapie avec la méthode NaproFertilityCare pour les couples hypofertiles ou ayant subi des fausses couches.



Couples désirant  
avoir un enfant



Pluraliste

## Mots-clés

fertilité, désir  
d'accueillir des  
enfants,  
planning familial  
naturel





## Notre-Dame de la Justice



couples, familles



Catholique  
Ignatienne

### Mots-clés

parole de Dieu,  
enseignement,  
prière, couple



info@ndjrhode.be

+32 2 358 24 60

Le centre spirituel **Notre-Dame de la Justice**, devenu propriété de l'Archevêché de Malines-Bruxelles en 1994, est animé, en partenariat avec les services du diocèse, par une équipe composée de sœurs du Saint-Cœur de Marie, de laïcs hommes et femmes, de jésuites. La spiritualité ignatienne, entre autre, trouve dans cette maison, bâtie juste à la lisière de la forêt de Soignes, des lieux et des espaces pour y déployer sa pédagogie de la liberté chrétienne. Les hautes futaies de hêtres, toutes proches, invitent à la mise en route, à l'ouverture, à la rencontre vraie. Dans les sentiers de la forêt, comme dans le silence des chapelles ou la convivialité des repas, la parole entendue, de l'autre ou de Dieu, est accueillie et prend force.

Marie est vénérée en ce lieu, depuis le début du XX<sup>e</sup> siècle, comme "Notre-Dame de la Justice". Le désir de justice n'est-il pas inscrit dans le cœur de tout homme comme sa dignité même ? À chaque page de la Bible, l'appel à la justice révèle combien nos ajustements se tiennent en un ajustement, tout à la fois à soi, aux autres, à Dieu.

### Mission :

- Accueillir tout groupe, tout couple ou toute personne soucieuse de se mettre en route humainement et spirituellement pour aimer mieux et davantage, à la lumière de la bonne nouvelle de l'évangile.

### Concrètement :

- La *Maison des familles* (pour fiancés et couples mariés) :
  - Quatre journées pour découvrir ou vivifier la grâce du sacrement de mariage autour de quatre axes : liberté, unité, fidélité, fécondité.
  - Écoute de la parole de Dieu, enseignement, témoignages, prière, temps à deux, échanges, adoration, sacrement du pardon, eucharistie.
- La prière des mères :
  - Temps de prière ouvert à toute maman une fois par semaine.
- Accueil et/ou animation de retraites en groupes, en couple ou individuellement.
- Possibilité d'accompagnement personnalisé pour un séjour de 1 à 8 jours.
- Plusieurs activités combinent diversement des temps de ressourcement et de prière, de solitude et d'accompagnement, d'enseignement et de partage fraternel comme "*Marcher-Prier en forêt de Soignes*", "*Parole-s en Route*", ....



L'ASBL **Parents désenfantés** accompagne des parents et des familles en deuil d'enfant. Elle accompagne aussi des enfants en deuil au sein du **groupe Tournesol**.

## Missions :

- Accueillir et soutenir les parents et les familles en deuil d'un enfant dans des lieux de parole et d'écoute au sein de groupes de personnes vivant la même expérience.

## Concrètement :

- Écoute téléphonique au +32 10 24 59 24.
- Visite des parents par des membres de l'équipe.
- Accueil des nouveaux parents en deuil au cours d'une soirée par des parents de l'équipe ayant un vécu similaire.
- Rencontres plusieurs fois par an pour permettre aux parents endeuillés de parler et de s'écouter.
- Organisation de groupes de parole spécifiques (écoute et échange) face au deuil après le suicide d'un enfant et face au deuil périnatal et de petits enfants.
- Atelier de confection de bijoux « SUR UN FIL » :
  - Réunions 2 fois par mois pour inventer et créer des bijoux, dans un "pas à pas" fragile et nécessaire sur le chemin à parcourir après la perte d'un enfant.
- Conférences (soirée d'échange d'une cinquantaine de personnes).
- Balade chaque été.
- Journal trimestriel Le Lien.
- Mise à disposition d'une bibliothèque de livres et de documents sélectionnés.
- Participation au groupe Tournesol pour les enfants en deuil en collaboration avec Vivre son deuil : [www.enfantsendeuiltournesol.be](http://www.enfantsendeuiltournesol.be)
- Présence d'autres antennes sur Liège (0471/43.24.85) et sur Charleroi (0471/43.22.62).

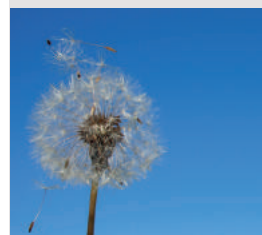


Familles en deuil  
d'un enfant



Pluraliste

Mots-clés  
deuil



parentsdesenfantes  
@scarlet.be

+32 489 44 82 23



Tout public



Catholique

### Mots-clés

Paroisse, UP,  
proximité



A travers tout le Brabant wallon, de nombreuses célébrations et initiatives sont organisées pour les couples et les familles au sein des paroisses et des Unités Pastorales (UP)<sup>1</sup>.

### Missions :

- Pour les couples :
  - Des dîners de Saint-Valentin autrement ;
  - Des célébrations pour les anniversaires de mariage ;
  - ...
- Pour les enfants et les familles :
  - Messe des familles ;
  - Dimanche autrement ;
  - Des soirées Pyjama-prière ;
  - ...
- Comment trouver une messe près de chez moi ?
  - Via EgliseInfo : Le GPS des clochers en Belgique Francophone
    - \* [www.egliseinfo.be](http://www.egliseinfo.be) est un outil pratique et universel à mettre entre toutes les mains pour faciliter la géolocalisation et l'accès aux horaires des célébrations dominicales mais aussi des jours de semaine.
    - \* Pour obtenir les messes dédiées aux familles, il suffit de faire une recherche sur le site en tapant #familles (ou par le lien [www.egliseinfo.be/horaires/%2523Familles](http://www.egliseinfo.be/horaires/%2523Familles)) ou #enfants pour les célébrations destinées aux enfants.
  - Via les sites internet des UP et paroisses.
  - Sur la page du Vicariat du Brabant wallon, sont disponibles
    - \* les informations de chaque unité pastorale [www.bwcatho.be/-unites-pastorales,129-.html](http://www.bwcatho.be/-unites-pastorales,129-.html) ;
    - \* les informations de chaque paroisse [www.bwcatho.be/paroisses](http://www.bwcatho.be/paroisses).

<sup>1</sup>En Brabant wallon, on appelle « Unité pastorale » plusieurs paroisses qui, de façon officielle et stable, travaillent ensemble dans un certain nombre de domaines de la pastorale.



**PRH** (Personnalité et Relations Humaines) est une école de formation internationale spécialisée dans le déploiement des personnes, des couples et des groupes, et le fruit d'une recherche continue (de plus de 40 ans) dans le domaine de la psychopédagogie. Elle s'inscrit dans le courant de la psychologie humaniste et se fonde sur une vision dynamique et positive de l'homme.

Ses formations s'adressent aux adultes qui veulent être plus conscients d'eux-mêmes, de leur développement en autonomie et être mieux équipés pour relever les défis de la vie. Elles visent également ceux qui cherchent une vie de meilleure qualité et des relations plus harmonieuses tant au niveau personnel que professionnel.

## Missions :

- Transmettre une vision positive de la personne.
- Accompagner le déploiement des personnes afin qu'elles enrichissent le monde de leur apport spécifique.
- Viser à ce que la personne puisse :
  - Valoriser toutes ses ressources personnelles.
  - Conduire son évolution personnelle.
  - S'adapter au changement.
  - Développer des relations harmonieuses avec son entourage.
  - Trouver des solutions aux difficultés psychologiques qu'elle rencontre.

## Concrètement :

- Des formations :
  - Pour particuliers, couples, groupes professionnels.
  - Personnalisées, reposant sur une lecture de l'expérience à partir de l'analyse du ressenti.
  - Sessions sur la vie affective et sexuelle, sur le couple et sur l'éducation.
  - De durée variable.
- Sont actifs dans les secteurs qui touchent la conduite de son développement personnel, la vie relationnelle, la vie professionnelle, le couple et l'éducation des enfants, l'écoute et l'aide à autrui.
- Organisation d'actions sur mesure pour les groupes, entreprises, collectivités, associations, hôpitaux, ...



Tout adulte



Pluraliste

## Mots-clés

développement personnel, éducation, couple



informations  
@prh.be

+32 2 426 86 39



Personnes démunies,  
précarisées



Catholique,  
esprit vincentien

### Mots-clés

dignité, service,  
solidarité, précarité,  
amour, discrétion



+32 2 243 16 23

La Société de **Saint-Vincent-de-Paul** est une organisation catholique internationale (présente dans 144 pays) composée de laïcs bénévoles, hommes et femmes, engagés au service des plus démunis. Solidement établie depuis 1842 en Belgique, elle est une ASBL fédérant 11 conseils provinciaux et plus de 300 entités locales, appelées Conférences.

Réunis au nom de la foi chrétienne et suivant le Christ et Saint Vincent de Paul, les membres de la Société, dénommés Vincentiens, accompagnent la personne en détresse, dans la discrétion, avec son accord, se mettent à son écoute et, dans un dialogue continu, contribuent à son relèvement. L'objectif est que l'aide apportée soit temporaire.

Les Conférences sont généralement en contact avec une ou plusieurs paroisses sur le plan géographique. Elles collaborent avec de nombreuses autres institutions caritatives et publiques pour mieux répondre à leur mission. Pour le Brabant wallon, une assistante sociale dépendant du Conseil provincial travaille directement avec les Conférences et leur donne conseil et support pour éclairer leurs décisions en faveur des bénéficiaires.

Les activités sont axées principalement sur 4 grands pôles :  
Aider - Nourrir - Vêtir - Héberger.

### Missions :

- Aller, sans distinction, à la rencontre des personnes en détresse et leur apporter tant un soutien moral qu'une aide matérielle concrète.

### Concrètement :

- Présence des Conférences dans le Brabant wallon : Braine-l'Alleud (3) – Braine-le-Château – Genappe – La Hulpe – Mont-Saint-Guibert – Ottignies (2) – Rixensart – Villers-la-Ville – Waterloo (2) – ...
- Selon les spécificités et les moyens de chaque Conférence, l'aide peut prendre diverses formes comme : colis alimentaire, boutique de seconde main, aide administrative, fourniture scolaire ou de mobilier, co-voiturage, aide pour soins de santé, recherche de logement et aménagement de celui-ci, ...
- Toute personne animée d'un grand charisme peut y trouver une place. « Ce que vous avez fait au plus petit des miens, c'est à moi que vous l'avez fait ». Mt 25,40



La Communauté **Sant'Egidio** est un mouvement chrétien de laïcs, présent dans plus de 70 pays sur tous les continents. Elle rassemble des hommes et des femmes de tout âge et de toute condition, unis par un lien de fraternité dans l'écoute de l'évangile et dans l'engagement bénévole et gratuit pour les pauvres et pour la paix. La prière, les pauvres et la paix sont ses références fondamentales.

## Missions :

- Construire une société de cohabitation pacifique, au-delà des différences de culture, de religion et de nationalité.
- Aider en toute amitié ceux qui sont dans le besoin – personnes âgées, sans domicile, migrants, personnes handicapées, détenus, enfants des rues et des périphéries.

## Concrètement :

- Veillée de prière chaque jeudi, à 20h, à l'église Notre-Dame aux Riches-Claires à Bruxelles.
- Aide aux sans-abris et aux personnes en situation de précarité à travers les restaurants *Kamiano* :
  - Accueil de chacun en respectant sa dignité.
  - Repas gratuits servis par des bénévoles qui s'engagent en fonction du temps qu'ils sont prêts à accorder. Les personnes intéressées peuvent envoyer un mail à l'adresse : [bruxelles@santegidio.be](mailto:bruxelles@santegidio.be)
- Actions de solidarité en faveur des personnes âgées :
  - Visites aux personnes âgées isolées dans des maisons de repos ou à domicile, en créant des réseaux de solidarité autour d'elles.
  - Faites par des bénévoles.
  - Organisation de séjours de vacances pour des groupes de personnes âgées.
- L'école de la Paix :
  - Projet d'aide scolaire et d'éducation à la paix pour des enfants dans des quartiers multiculturels de grandes villes (Bruxelles, Liège).
  - Encadrement fait par de jeunes bénévoles.
- Viva Africa ASBL :
  - Soutien à des projets de développement en Afrique.



Toute personne dans le besoin



Catholique

## Mots-clés

solidarité, paix, aide, prière, pauvres



bruxelles  
[@santegidio.be](https://www.santegidio.be)

+32 2 512 45 46



Couples, familles,  
jeunes



Catholique  
Mariale

### Mots-clés

Marie, famille,  
témoigner



schoenstatt.be  
@gmail.com

+32 474 63 05 93

Le Mouvement de **Schoenstatt** est une communauté catholique regroupant des laïcs et des personnes consacrées (prêtres, religieux, célibataires consacrés). Son nom a comme origine le village de Schoenstatt, proche de Coblenze (Allemagne). Ce mouvement international vise à la formation de personnalités et de communautés chrétiennes capables d'adhérer librement au dessein de Dieu dans le monde où elles vivent. En Belgique, il est essentiellement constitué de familles et de jeunes.

### Missions :

- Vivre et transmettre la foi en suivant les pas de Marie.
- Porter la lumière du Christ dans le monde par le témoignage de vie.
- Respecter, vivre et transmettre des valeurs comme l'amour conjugal, la fidélité, la famille "foyer de vie et de foi", afin de témoigner de l'amour et de la fidélité de Dieu, en vivant les conseils évangéliques.
- Développer les valeurs du couple et de la famille ainsi qu'un apostolat dans l'Église et dans la société.

### Concrètement :

- 3<sup>ème</sup> dimanche du mois à 10h00, une Eucharistie festive et ouverte à tous à l'église de Bousval.
- Rencontre annuelle, à Schoenstatt (Allemagne), de 3 à 4 jours, avec l'approfondissement d'un thème précis.
- Groupes de couples/familles :
  - Rencontre mensuelle entre couples sur un thème pour les aider à vivre leur vocation de couple et de famille.
  - animateurs formés par l'Institut des Familles de Schoenstatt.
- Organisation de soirées thématiques.
- Groupe des mères qui développe plus particulièrement les thèmes de la vocation de la femme en tant que femme, épouse et mère, au service de sa famille, de l'Église et de la société.



**Sensiplan®** est une méthode naturelle de gestion de la fertilité, dite symptothermique. Elle s'appuie sur l'observation fine du cycle féminin et l'interprétation de ses signes, en particulier la température du corps et d'autres manifestations physiologiques. Elle a été mise au point par une équipe inter-universitaire allemande (Arbeitsgruppe NFP). Des gynécologues et biologistes continuent de la mettre à jour selon les données les plus récentes. En Belgique, elle est enseignée par l'asbl Planning Familial Naturel (PFN).

La méthode Sensiplan® :

- se base sur la combinaison d'indices multiples aboutissant à une méthode d'espacement des naissances aussi fiable que la pilule,
- permet un dialogue conjugal sur la fertilité et l'intimité de la vie sexuelle,
- permet une économie dans votre budget (pas de dépenses en produits contraceptifs).

La fertilité devient une réalité à vivre en couple plutôt qu'un problème à résoudre grâce au repérage précis des jours fertiles et infertiles. La méthode Sensiplan® permet d'éviter ou d'optimiser ses chances pour planifier une grossesse.

### Missions :

- Accompagner les couples désireux d'utiliser la méthode Sensiplan®.
- Former des pédagogues capables d'enseigner la méthode Sensiplan® au travers d'une formation en quatre week-ends, sur un an.
- Fédérer et encadrer un réseau de formateurs.
- Promouvoir la méthode Sensiplan®.

### Concrètement :

- Animation d'un réseau de formateurs (voir sur le site web) agréés à la méthode Sensiplan® que le couple peut contacter pour être formé à la méthode Sensiplan®.
- Formation de nouveaux formateurs à l'enseignement de la méthode Sensiplan®.

**sensiPLAN**



Tout couple en âge  
de procréer



Pluraliste

### Mots-clés

fertilité, désir  
d'accueillir des  
enfants, planning des  
naissances



info@pfn.be  
sensiplan.be



## Service des Solidarités du Bw



Toute personne dans  
le besoin et/ou en  
précarité  
Toute personne  
bénévole



Catholique

### Mots-clés

solidarité,  
entraide



**Le service des Solidarités du Vicariat du Brabant wallon** se préoccupe des problématiques de la précarité socio-économique sur le territoire du Brabant wallon. Il travaille sur trois terrains : le terrain paroissial (en particulier au sein des pôles Solidarités en UP), le milieu associatif et les organisations liées à l'Église telles que Caritas ([www.caritas.be](http://www.caritas.be)), Vivre Ensemble ([vivre-ensemble.be](http://vivre-ensemble.be)), ... .

### Missions :

- Accompagner les acteurs de la solidarité.
- Mettre en réseau les initiatives.
- Proposer des moments de formation, de ressourcement et d'échanges d'expérience.
- Informer sur les initiatives, sur les campagnes de l'Église Catholique, sur les problématiques sociales.
- Soutenir la mise en place de formes actuelles de solidarité et de fraternité, comme l'accueil des réfugiés.
- Valoriser le lien entre la foi et la solidarité.

### Concrètement :

- Pour les familles dans le besoin et/ou en précarité,
  - Point de contact pour les aiguiller vers les différentes initiatives telles que :
    - \* épiceries sociales et banques alimentaires,
    - \* conférences Saint-Vincent de Paul (voir page 50),
    - \* boutiques de seconde main,
    - \* écoles de devoirs,
    - \* maisons d'accueil,
    - \* ...
- Pour les familles bénévoles :
  - Point de contact pour aiguiller vers les différentes initiatives.
  - Relais pour les aiguiller vers les initiatives auxquelles ces familles désirent apporter leur aide (aide matérielle, financière, bénévolat).

solidarites  
@bwcatho.be

+32 10 235 262



## Sortir de la Violence



Sortir de la Violence **offre un espace d'entraide et d'entraînement concret** à la non-violence active pour des personnes, associations, groupes ou communautés pour :

- être à l'écoute sans s'écraser soi-même, s'affirmer et interpeller l'autre sans l'écraser ;
- découvrir la non-violence de l'évangile, travailler la relation à la suite de Jésus non-violent, repérer et transformer la violence qui se cache au cœur de nos vies.

Cette approche se base sur l'expérience personnelle de chacun et utilise des outils directement applicables à notre réalité quotidienne.

### Missions :

- Promouvoir la non-violence active et découvrir, à la suite de Jésus non-violent, comment l'évangile et notre vie quotidienne rentrent en résonance.

### Concrètement :

- Une trentaine d'activités de formation par an.
  - Différents formats possibles :
    - \* formations programmées par l'association,
    - \* formations sur site, à la demande,
    - \* accompagnement d'équipes,
    - \* coaching,
    - \* conférences,
    - \* ateliers.
  - Sur différents sites dont La Pairelle (voir page 43).
- Groupes de pratique auto-gérés :
  - Rencontres mensuelles.
  - Temps de rencontre, d'approfondissement de la « Roue du Changement de Regard » et d'entraînement pour des personnes ayant déjà suivi un cycle de formation.
- Publications sous diverses formes : livres, DVDs, CDs.



Couples, familles,  
individuel,  
formateur



Chrétienne

### Mots-clés

non-violence,  
formation,  
parentalité,  
relation



info@  
sortirdelaviolence.org

+32 2 679 06 44



Femmes ou couples en détresse attendant famille et/ou ayant perdu un enfant pendant la grossesse



Interconfessionnel

## Mots-clés

aide aux femmes enceintes, deuil, solidarité



info  
@souffledevie.be

+32 81 73 46 66

Le **Souffle de Vie** aide à long terme et de façon très concrète les femmes enceintes en difficulté ainsi que les personnes ayant perdu un enfant pendant la grossesse. Le Souffle de Vie est aussi amené à informer et soutenir le discernement de toute femme enceinte, tout couple dont la grossesse peut être remise en question par une détresse, quelle qu'elle soit.

## Missions :

- Aider la femme (le couple) à prendre elle-même la décision qui lui semble la plus appropriée quant à la grossesse qu'elle vit et ensuite, mettre en place une multitude d'aides nécessaires pour assumer ce choix.
- Proposer un accompagnement moral, psychologique, relationnel et/ou spirituel à des personnes ayant perdu un enfant pendant la grossesse par fausse couche, par avortement (IVG) ou par interruption médicale de grossesse (IMG).
- Aider les personnes provenant de tous horizons socioculturels et quels que soient l'âge des personnes à aider, leurs convictions morales, philosophiques ou religieuses.

## Concrètement :

- Aide relationnelle, soutien moral, ...
  - Soutien relationnel par des familles de parrainage si souhaité.
  - Accompagnement spirituel spécifique à la perte d'un enfant décédé pendant la grossesse, appelé « *Chemin d'Emmaüs* » :
    - \* Adapté à la conscience philosophique et religieuse de chacun, prend racine dans le texte des disciples d'Emmaüs.
    - \* Se vit seul ou en couple.
    - \* Assuré par deux laïcs, généralement un couple, formés par le Souffle de Vie et envoyés dans un triple ministère spécifique d'écoute, d'accompagnement et d'encouragement des personnes ayant vécu la perte d'un enfant durant la grossesse.
  - Organisation d'eucharisties avec et autour des parents qui ont perdu un enfant pendant la grossesse, 1 à 2 fois par an dans chaque diocèse.
- Aide juridique, médicale, sociale, matérielle ...
  - Conseils par des professionnels bénévoles ; aides sociales, administratives, médicales, paramédicales.
  - Vestiaire gratuit de 0 à 16 ans ainsi que du matériel de puériculture
- Aide financière occasionnelle sous certaines réserves.



**Tandem** est un parcours en couple et en équipe pour jeunes couples, mariés ou non, désireux de découvrir les richesses du dialogue en couple, tout en partageant leur propre expérience avec d'autres couples, et de réfléchir sur la place de Dieu dans leur vie. Tandem est soutenu par les Équipes Notre-Dame.

## Missions :

- Aider les jeunes couples au début de leur vie commune.
- Conscientiser les jeunes couples à l'engagement à long terme.
- Guider les jeunes couples vers un éventuel engagement dans le mariage.
- Apprendre à exprimer sa foi au conjoint, pour pouvoir parler de sa foi aux enfants.
- Éviter l'isolement des jeunes qui ont la foi.
- Créer des liens d'amitiés par les partages en équipe.
- Encourager à un futur engagement dans les paroisses ou d'autres mouvements chrétiens.

## Concrètement :

- Un parcours Tandem, c'est :
  - Une équipe de 4 à 5 couples,
  - 22 thèmes proposés dans un livret pour réfléchir d'abord en couple et puis en équipe,
  - 18 à 20 soirées conviviales autour d'un repas simple en équipe sur une durée d'environ 2 ans,
  - un accompagnement par un couple chrétien un peu plus âgé et, quand cela est possible, par un prêtre ou un diacre.
- De nouvelles équipes peuvent être créées à la demande des paroisses.



Jeunes couples,  
mariés ou non



Catholique

## Mots-clés

couple,  
engagement,  
dialogue



qua@skynet.be

+32 2 354 34 38



## Tibériade (Fraternité de)



Jeunes couples,  
fiancés ou mariés,  
Jeunes familles



Catholique  
Liée à saint  
François d'Assise  
Liée à sainte  
Thérèse de Lisieux

### Mots-clés

jeune couple,  
fiancé, jeune  
famille, jeune



contact  
@tiberiade.be

+32 84 38 92 41

La **Fraternité de Tibériade** est une double communauté monastique nouvelle (hommes et femmes). De la prière et la communion fraternelle, ils débordent dans la mission d'évangélisation. Leur grande joie est d'annoncer Jésus et de faire aimer son Église en convertissant à l'Évangile, en suivant l'exemple de saint François et de sainte Thérèse.

### Missions :

- Faire connaître la joie de vivre en toute simplicité et fraternellement.
- Accompagner les participants sur comment vivre sa foi quotidiennement.

### Concrètement :

- Dimanches des familles prophétiques :
  - Plusieurs dimanches dans l'année.
  - Rythme de la journée : eucharistie, enseignement lié à la vie spirituelle dans le couple et/ou la famille, temps de prière, partage, ateliers, repas.
  - Prise en charge des enfants à travers une animation spirituelle et récréative pendant la journée.
- Camp des familles :
  - En été, sous tentes.
  - Un cheminement pour chaque enfant et parent pour se laisser interpeller par le Seigneur.
  - Des moments de prière, d'écoute de la Parole de Dieu, d'enseignements, seul, en couple, en famille et avec la communauté.
  - Animations des enfants et des adolescents par les frères et sœurs de Tibériade : prière, jeux, joie fraternelle.
- Groupes de prière hebdomadaire.
- Autres propositions à destination des enfants et des jeunes.



**Torrent de Vie** est une organisation œcuménique qui relie la psychologie et la spiritualité. Elle propose un programme pour restaurer l'identité relationnelle et sexuelle.

## Missions :

- Repérer et guérir des blessures d'identité et de vie.
- Offrir l'espérance et un chemin de restauration à ceux qui souffrent de difficultés relationnelles et/ou dans leur sexualité.
- Accepter chacun tel qu'il est, quel que soit son bagage.

## Concrètement :

- 3 programmes possibles :
  - Torrent de vie : La restauration de l'identité et des relations.
  - Torrent d'espoir : La place de la Croix dans nos vies.
  - Au commencement : Nos relations familiales.
- Tous les programmes commencent en octobre et se terminent en juin de l'année suivante.
- Une rencontre préalable est nécessaire pour discerner le besoin du parcours.
- Déroulement d'une rencontre :
  - À Bruxelles.
  - ½ heure de temps de prières et louanges.
  - 1 heure d'enseignement sur base d'un syllabus.
  - Une pause-café.
  - Un temps de partage en groupe (+/- 4 personnes), hommes et femmes séparés, avec 2 accompagnateurs par groupe.
- Le rythme des rencontres varie en fonction du programme choisi.



Toute personne voulant se réconcilier avec elle-même et retrouver son identité



Chrétienne

## Mots-clés

guérison, identité, relation



tdvbruxelles  
@hotmail.com

+32 474 21 70 70



## Verbe de Vie (Le)



Jeunes, couples,  
familles



Catholique  
Renouveau  
Charismatique

### Mots-clés

spiritualité,  
ressourcement,  
famille



bruxelles  
@leverbedevie.net

+32 2 384 23 38

La Communauté du **Verbe de Vie** réunit en son sein tous les états de vie : laïcs, consacrés et clercs partagent une vie fraternelle de prière, de service, de formation et de mission.

École de vie spirituelle, la communauté est ouverte à tous ceux qui veulent se former et grandir dans leur vie humaine et spirituelle en se mettant à l'école du Christ pour devenir disciples missionnaires, servir l'Église et la société.

### Missions :

- Évangéliser les jeunes, les couples et les familles.
- Former à la vie spirituelle et à l'enseignement de l'Église.

### Concrètement :

- Chemin d'Emmaüs : parcours mensuel pour les familles.
  - Un cheminement pour les familles et pour tous ceux qui veulent entrer dans une plus grande connaissance du dessein d'amour de Dieu pour nos familles et l'humanité.
  - À la paroisse Saint-Sébastien à Braine-l'Alleud.
  - Infos : [braine-lalleud@leverbedevie.net](mailto:braine-lalleud@leverbedevie.net) / +32 487 60 57 45
- Mardi de la Parole pour les femmes
  - Ressourcement mensuel avec la Parole de Dieu, l'Eucharistie, la confession.
  - À la paroisse Saint-Sébastien à Braine-l'Alleud.
  - Infos : [braine-lalleud@leverbedevie.net](mailto:braine-lalleud@leverbedevie.net) / +32 487 60 57 45
- Samedi Saint Joseph pour les hommes.
  - Ressourcement mensuel avec la Parole de Dieu, l'Eucharistie, la confession à la paroisse Saint-Pierre à Woluwe-Saint-Pierre.
- Des récollections, des sessions, des veillées de prière sont proposées, permettant à tous de se ressourcer et de se former.
- Festival des Familles :
  - Chaque année, en été, en France à Ste-Anne d'Auray.
  - 5 jours de ressourcement en famille avec des conférences pour les parents, activités pour les enfants, camp jeunes, célébrations, temps de détente en famille, des veillées, ...
  - [www.festivaldesfamilles.net](http://www.festivaldesfamilles.net)



**Vivre et Aimer** propose une démarche simple pour aimer au quotidien et dans la durée. Cette démarche se base sur la relecture de sa vie de couple, tout en expérimentant une nouvelle manière de communiquer au sein de son couple à travers, entre autres, l'écriture de lettres à son conjoint.

## Missions :

- Accueillir les couples dans :
  - Leur désir d'un amour vivant, durable et fidèle.
  - Leur souhait de surmonter les difficultés à communiquer en couple et en famille.
  - Leur besoin d'aimer et d'être aimé.
  - Leur recherche d'espérance face aux difficultés conjugales des couples d'aujourd'hui.
  - Leur quête de sens.

## Concrètement :

- Session Week-end couples :
  - 2 jours pour se recentrer sur son couple, sur ce qu'on souhaite vivre à deux.
  - Enseignement et témoignages de la part des animateurs sur des thèmes de la vie de couple.
  - Temps personnel de réflexion sur base d'un questionnaire.
  - Temps d'échange au sein du couple dans l'intimité (pas d'échange en groupes).

Après la session Week-end couples :

- Groupes « Vivre et Aimer » :
  - Quelques couples (3-4 ou plus) accompagnés par un couple animateur.
  - 8 rencontres mensuelles (et plus si le groupe désire continuer) ayant lieu à tour de rôle chez les participants.
  - Approfondissement des thèmes du WE avec des questions pour partager à deux en couple à travers l'écriture et le dialogue, suivi éventuellement d'un partage en groupe.
- Rencontres mensuelles sur un thème.
- Week-ends complémentaires.



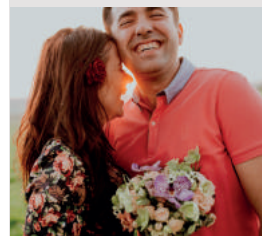
Tout couple



Catholique  
Ouvert à toute  
spiritualité

## Mots-clés

couple, intimité,  
communication



info  
[@vivre-et-aimer.be](mailto:@vivre-et-aimer.be)

+32 85 23 30 87



## Vivre et Aimer - Single



Célibataires  
de plus de 35 ans,  
veufs(ves),  
divorcé(e)s,  
séparé(e)s,  
Croyants ou non



Catholique  
Ouvert à toute  
spiritualité

### Mots-clés

veuvage, divorce,  
séparation,  
relecture de la vie,  
célibat



info  
@vivre-et-aimer.be

+32 85 23 30 87

**Vivre et Aimer** propose des week-ends Single où l'on se donne du temps pour faire le point sur sa vie, dans une démarche d'écoute et de confiance.

### Missions :

- Permettre aux participants de :
  - apprendre à mieux se connaître et à mieux s'aimer,
  - prendre conscience de sa réalité d'aujourd'hui,
  - construire son avenir dans la confiance,
  - vivre en relation avec les autres,
  - faire le point sur sa vie, dans une démarche d'écoute et de confiance.

### Concrètement :

- Plusieurs week-ends par an :
  - Du vendredi au dimanche.
  - Témoignages du vécu quotidien au travers d'exemples concrets d'animateurs célibataires, veufs(ves), divorcé(e)s, d'un prêtre et d'un couple.
  - Temps de réflexion personnelle.
  - Partages en petits groupes à partir des pistes proposées.



L'ASBL **Vivre son deuil-Belgique** s'appuie sur un réseau d'associations de bénévoles et de professionnels spécialement formés à l'accompagnement des personnes endeuillées, tant au niveau local que régional.

## Missions :

- Reconnaître et accompagner la souffrance de toute personne touchée par un deuil.

## Concrètement :

- Ecoute téléphonique au 010/ 45 69 92 ou 0477/ 96 10 37
- Rencontre individuelle de toute personne endeuillée au siège de l'association pour lui permettre de déposer sa souffrance.
- Pas de suivi thérapeutique.
- Groupes d'entraide :
  - 4 rencontres en soirée à raison d'une par mois.
  - Un temps et un lieu de rencontre et de parole.
  - Dans une écoute sans jugement et dans le respect de la confidentialité et du rythme de chacun.
  - Les personnes parlent de ce qu'elles vivent et ressentent, évoquent la personne décédée, sa mort, et partagent ce qu'est leur vie aujourd'hui.
  - Animés par deux personnes formées à l'accompagnement du deuil.
  - Un entretien préalable est nécessaire avant d'y participer.
- Participation aux Groupes Tournesol dédiés aux enfants endeuillés (voir page 40).
- Bibliothèque spécialisée autour du deuil et de ses différents aspects : prêts de livres pour enfants, adultes, professionnels.

Vivre son Deuil

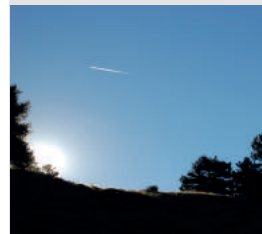


Toute personne touchée par un deuil



Pluraliste

**Mots-clés**  
deuil



[vsdbe@yahoo.fr](mailto:vsdbe@yahoo.fr)

+32 10 45 69 92

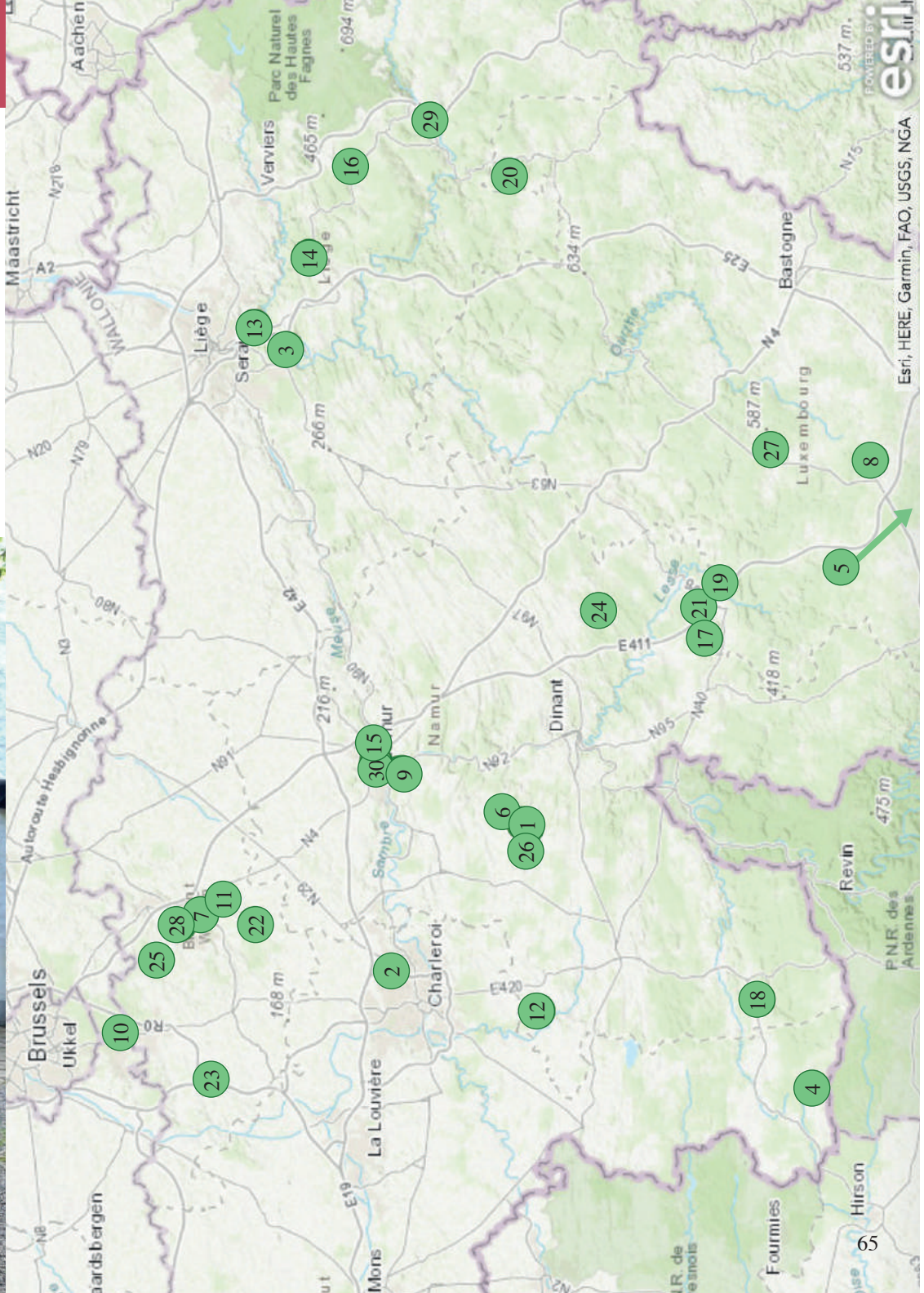
### III - LIEUX DE RESSOURCEMENT

Il existe une multitude de lieux où vous pouvez vous ressourcer seul, en couple et/ou en famille.

Ces lieux vous accueillent pour des temps d'arrêt d'une ou plusieurs journées, pour une participation aux offices, pour des activités spécifiques dédiées aux familles et aux couples ou pour un moment d'arrêt en individuel. Vous trouverez sur la carte ci-contre la localisation de ces lieux ainsi que leurs coordonnées dans les pages suivantes. Chaque lieu a été identifié par un numéro.

Les listes reprises ci-après sont non-exhaustives. Ces listes et la carte seront remises à jour régulièrement sur notre site internet.





## Dans l'archidiocèse de Malines-Bruxelles



© EmDee

10	<b>Centre spirituel Notre-Dame de la Justice</b> Avenue Pré-au-Bois, 9 1640 Rhode-Saint-Genèse	<a href="http://www.ndjrhode.be">www.ndjrhode.be</a> 02 /358.24.60 <a href="mailto:info@ndjrhode.be">info@ndjrhode.be</a>
11	<b>Colline de Penuel</b> Rue de Nil, 55 1435 Héவில்lers (Mont-Saint-Guibert)	<a href="http://www.penuel.be">www.penuel.be</a> 0472/ 90.56.69 <a href="mailto:info@penuel.be">info@penuel.be</a>
22	<b>Memorial Kongolo</b> Rue du Couvent, 140 1450 Gentinnes	<a href="http://www.kongolo.be">www.kongolo.be</a> 071/ 88.00.40 <a href="mailto:accueil@memorial-kongolo.be">accueil@memorial-kongolo.be</a>
23	<b>Monastère de Bois-Seigneur-Isaac</b> Rue Armand De Moor, 2 1421 Ophain-Bois-Seigneur-Isaac	<a href="http://www.saint-charbel.be">www.saint-charbel.be</a> 067/ 89.24.20 <a href="mailto:abbayebsi@hotmail.com">abbayebsi@hotmail.com</a>
25	<b>Monastère de l'Alliance - Moniales Bénédictines</b> Rue du Monastère, 82 1330 Rixensart	<a href="http://www.monastererixensart.be">www.monastererixensart.be</a> 02 /652.06.01 <a href="mailto:monastere@monastererixensart.be">monastere@monastererixensart.be</a>
28	<b>Monastère Saint-André de Clerlande</b> Allée de Clerlande, 1 1340 Ottignies	<a href="http://www.clerlande.com">www.clerlande.com</a> 010/ 41.74.63



Couples et Familles Bw

### Informations complémentaires sur les activités Couples et Familles

au sein du Brabant wallon sur  
[couplesetfamilles.bwcatho.be](http://couplesetfamilles.bwcatho.be)

au sein de Bruxelles sur  
[www.catho-bruxelles.be/pcf](http://www.catho-bruxelles.be/pcf)



## Dans le diocèse de Tournai



© Jean-Pol Grandmont

2	<b>Abbaye de Soleilmont</b> Avenue Gilbert, 150 6220 Fleurus	<a href="http://www.abbayedesoleilmont.be">www.abbayedesoleilmont.be</a> 071/ 38.02.09
4	<b>Abbaye Notre-Dame de Scourmont</b> Route du Rond Point, 294 6464 Forges	<a href="http://www.scourmont.be">www.scourmont.be</a> 060/ 21.05.11 <a href="mailto:abbaye@scourmont.be">abbaye@scourmont.be</a>



**Informations complémentaires**  
sur les activités Couples et Familles au sein de ce diocèse sur  
[www.pastoralefamilialetournai.be](http://www.pastoralefamilialetournai.be)

## Dans le diocèse de Namur



1	<b>Abbaye bénédictine de Maredret</b> Rue des Laidmots, 9 5337 Maredret	www.abbaye-maredret.be 082/ 69.90.63 accueil@abbaye-maredret.be
5	<b>Abbaye Notre-Dame d'Orval</b> 6283 Villers-devant-Orval	www.orval.be 061/ 31.10.60 accueil@orval.be ; hotellerie@orval.be
8	<b>Centre d'Accueil Spirituel Notre Dame de la Paix et de la Miséricorde</b> Rue des Dominicains, 15 6800 Libramont	www.notredamedelapaix.be 061/ 86.00.48 centredaccueil @notredamedelapaix.be
19	<b>Maison Notre-Dame (Madonna House)</b> Rue du Couvent, 95 6927 Resteigne	www.madonnahouse.org 084/ 32.13.18 belgium@madonnahouse.org ; mhbelgique@live.fr
20	<b>Maison Notre-Dame au Bois Salésiennes de Don Bosco</b> Farnières, 3 6698 Grand-Halleux	www.salesiennes-don-bosco-farnieres3.com 080/ 21.66.86 stellapetrolo@hotmail.com
27	<b>Monastère Notre-Dame d'Hurtebise</b> Rue du Monastère 6870 Saint-Hubert	www.hurtebise.net 061/ 61.11.27 hurtebise.accueil@skynet.be

6	<b>Abbaye Saint-Benoît - Maredsous</b> Rue de Maredsous, 11 5537 Denée	www.maredsous.be 082/ 69.82.11 hotellerie@maredsous.com
9	<b>Centre spirituel ignatien La Pairelle</b> Rue Marcel Lecomte, 25 5100 Wépion	www.lapairelle.be 081/ 46.81.11 centre.spirituel@lapairelle.be
12	<b>Communauté des Béatitudes</b> Rue du Fourneau, 10 5651 Thy-le-Château	www.thy-beatitudes.com 071/ 66.03.00 thy.retraite@beatitudes.org ; thy.beatitudes@gmail.com
15	<b>Famille Myriam Beth'Lehem</b> Avenue J. Materne, 185 5100 Jambes	www.famillemyriam.org 081/ 30.97.57 famillemyriam.namur@scarlet.be
17	<b>Fraternité de Tibériade</b> Rue du Charnet, 20 5580 Lavaux-Sainte-Anne	www.tiberiade.be 084/ 38.92.41 contact@tiberiade.be
18	<b>La Margelle</b> Rue Hamia, 1 5660 Pesche	www.pesche.eu/margelle/ 060/ 34.75.70 margelle@pesche.eu
21	<b>Maison Sainte Marie</b> Rue de la Culée, 1 5580 Ave-Et-Auffe	www.saintemarie.be 084/ 38.80.85 saintemarie.ave@skynet.be
24	<b>Monastère de l'Exaltation de la Sainte Croix</b> Rue du Monastère, 65 5590 Chevetogne	www.monasteredechevetogne.com 083/ 21.17.63 info@monasterechevetogne.com
26	<b>Monastère Notre-Dame</b> Rue du Monastère, 1 5644 Ermeton-sur-Biert	www.ermeton.be 071/ 72.00.40 accueil@ermeton.be
30	<b>Soeurs de Notre Dame de Namur</b> Rue Julie Billiard, 17 5000 Namur	www.sndden.be 081/ 25.43.23 virobette@gmail.com



**Pastorale Familiale**



**Informations complémentaires**  
sur les activités Couples et Familles au sein de ce diocèse sur  
[www.pastoralefamiliale-namlux.be](http://www.pastoralefamiliale-namlux.be)

## Dans le diocèse de Liège

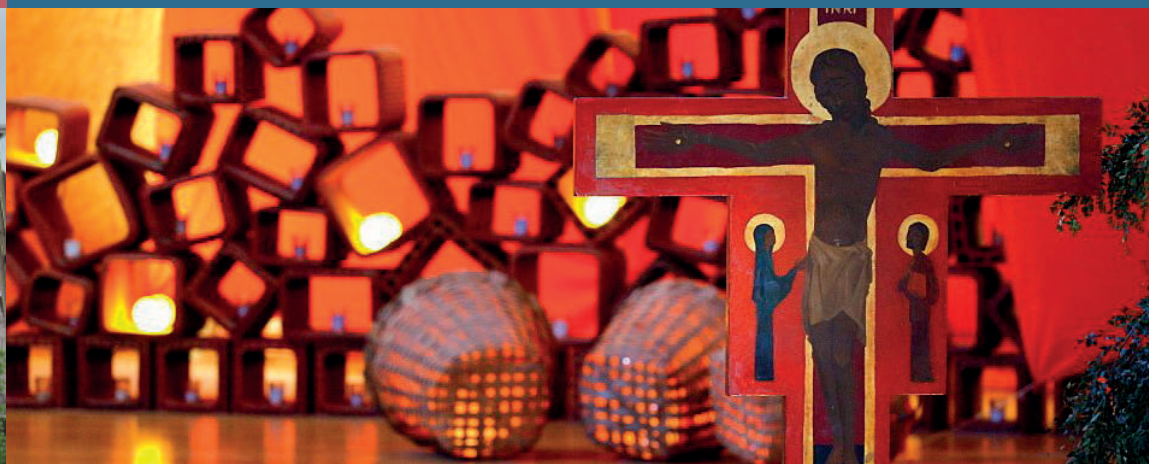


3	<b>Abbaye Notre-Dame de Brialmont</b> Château de Brialmont, 999 4130 Tilff	<a href="http://www.brialmont.be">www.brialmont.be</a> 04 /388.17.98 <a href="mailto:brialmont.hotellerie@skynet.be">brialmont.hotellerie@skynet.be</a>
13	<b>Communauté du Chemin Neuf Carmel de Mehagne</b> Chemin du Carmel, 27 4053 Chaudfontaine	<a href="http://www.chemin-neuf.be">www.chemin-neuf.be</a> 04 /365.10.81 <a href="mailto:info@chemin-neuf.be">info@chemin-neuf.be</a>
14	<b>Communauté Saint-Jean « Regina Pacis »</b> Rue de la Sapinière, 50 4141 Banneux	<a href="http://www.stjean-banneux.com">www.stjean-banneux.com</a> 04 /360.01.27 <a href="mailto:freres@stjean-banneux.com">freres@stjean-banneux.com</a>
16	<b>Foyer de Charité - Spa Nivezé</b> Avenue Peltzer de Clermont, 7 4900 Spa-Nivezé	<a href="http://www.foyerspa.be">www.foyerspa.be</a> 087/ 79.30.90 <a href="mailto:foyerspa@gmx.net">foyerspa@gmx.net</a>
29	<b>Monastère Saint-Remacle</b> Wavreumont, 9 4970 Stavelot	<a href="http://www.wavreumont.be">www.wavreumont.be</a> 080/ 86.23.18 <a href="mailto:wavreumont@belgacom.net">wavreumont@belgacom.net</a>



**Informations complémentaires**  
sur les activités Couples et Familles au sein de ce diocèse sur  
[www.sdcfliege.be](http://www.sdcfliege.be)

## À l'étranger



<b>Communauté de Taizé</b> F-71250 TAIZÉ (France)	<a href="http://www.taize.fr">www.taize.fr</a> +33 (0)3 85 50 30 01 <a href="mailto:rencontres@taize.fr">rencontres@taize.fr</a>
<b>La Flatière (Foyer de Charité)</b> 943, route de la Flatière F-74310 Les Houches (France)	<a href="http://www.flatiere.org">www.flatiere.org</a> +33 (0)4 50 55 50 13 <a href="mailto:retraite@flatiere.fr">retraite@flatiere.fr</a>
<b>Paray-le-Monial</b> Place du Cardinal Perraud F-71600 Paray-le-Monial (France)	<a href="http://www.sacrecoeur-paray.org">www.sacrecoeur-paray.org</a> +33 (0)3 85 81 56 00
<b>La Viale</b> Lozère F-48800 Villefort (France)	<a href="http://www.laviale.be">www.laviale.be</a> +33 (0)4 66 46 83 13 <a href="mailto:lozere@laviale.be">lozere@laviale.be</a>
<b>Hospice du Simplon</b> Hospiz 2 CH-3907 Simplon-Dorf (Suisse)	<a href="http://www.gsbernard.ch/simplon">www.gsbernard.ch/simplon</a> <a href="mailto:simplon@gsbernard.ch">simplon@gsbernard.ch</a> +41 (0)27 979 13 22
<b>DRC Les Chamois</b> Motivon F-74170 Saint-Gervais-les-Bains (France)	<a href="http://www.sejourmontagnechretien.org">www.sejourmontagnechretien.org</a> <a href="mailto:contact@sejourmontagnechretien.org">contact@sejourmontagnechretien.org</a> +33 (0)1 42 37 50 91



88. L'amour vécu dans les familles est une force constante pour la vie de l'Église. « *L'objectif d'union du mariage est un rappel constant à faire grandir et à approfondir cet amour. Dans leur union d'amour, les époux expérimentent la beauté de la paternité et de la maternité ; ils partagent les projets et les difficultés, les désirs et les préoccupations ; ils apprennent à prendre soin l'un de l'autre et à se pardonner réciproquement. Dans cet amour, ils célèbrent leurs moments heureux et se soutiennent dans les passages difficiles de leur vie [...]. La beauté du don réciproque et gratuit, la joie pour la vie qui naît et l'attention pleine d'amour de tous les membres, des plus petits aux plus âgés, sont quelques-uns des fruits qui confèrent au choix de la vocation familiale son caractère unique et irremplaçable* », tant pour l'Église que pour la société tout entière.

90. Dans ce qu'on appelle l'hymne à la charité écrit par saint Paul, nous trouvons certaines caractéristiques de l'amour véritable :

« La charité est patiente ; la charité est serviable ;  
elle n'est pas envieuse ; la charité ne fanfaronne pas,  
elle ne se gonfle pas ; elle ne fait rien d'inconvenant,  
ne cherche pas son intérêt, ne s'irrite pas,  
ne tient pas compte du mal ; elle ne se réjouit pas de l'injustice,  
mais elle met sa joie dans la vérité.

Elle excuse tout, croit tout, espère tout, supporte tout »  
(1Co 13, 4-7).

Cela se vit et se cultive dans la vie que partagent tous les jours les époux, entre eux et avec leurs enfants. C'est pourquoi il est utile de s'arrêter pour préciser le sens des expressions de ce texte, pour tenter de l'appliquer à l'existence concrète de chaque famille.

# Table des matières

Lettre de l'évêque .....	3
Présentation .....	5
<b>I - Classement thématique des initiatives .....</b>	<b>5</b>
Au cœur de notre COUPLE .....	6
Au cœur de notre FAMILLE .....	8
Au cœur de nos FRAGILITÉS .....	10
Au cœur du MONDE .....	12
<b>II - Les communautés, mouvements et associations .....</b>	<b>15</b>
Aimer mieux (CLER) .....	16
Al-Anon .....	17
Alpha Belgium .....	18
Amour et Vérité .....	19
Arche (L') .....	20
Bâtir sa maison sur roc .....	21
Béatitudes (Communauté des ) .....	22
Boostcouple .....	23
CANA Couples et familles .....	24
Chantiers-Éducation .....	25
Chêne de Mambré .....	26
Cœur du Père (Le) .....	27
Communauté de Vie Chrétienne (CVX) .....	28
Communion Notre-Dame de l'Alliance .....	29
Divorce/Séparation-Revivre .....	30
Emmanuel Adoption .....	31
Équipes Notre-Dame .....	32
ESDAC (Jonas) .....	33
Famisol .....	34
Focolari .....	35
Foi et Lumière .....	36
Fondacio, chrétiens pour le monde .....	37
Fraternité de Route .....	38
Groupes Espérance .....	39
Groupes Tournesol .....	40
IFFD Belgium .....	41
Institution Thérésienne .....	42
La Pairelle .....	43
Marche des Pères de Famille .....	44
NaproTechnology et FertilityCare.....	45
Notre-Dame de la Justice .....	46
Parents désenfantés .....	47

<b>Paroisses / UP : initiatives à côté de chez vous</b> .....	<b>48</b>
<b>PRH - Personnalité et Relations Humaines</b> .....	<b>49</b>
<b>Saint-Vincent-de-Paul</b> .....	<b>50</b>
<b>Sant'Egidio</b> .....	<b>51</b>
<b>Schoenstatt (Mouvement de)</b> .....	<b>52</b>
<b>Sensiplan®</b> .....	<b>53</b>
<b>Service des Solidarités du Vicariat du Brabant wallon</b> .....	<b>54</b>
<b>Sortir de la Violence</b> .....	<b>55</b>
<b>Souffle de Vie</b> .....	<b>56</b>
<b>Tandem</b> .....	<b>57</b>
<b>Tibériade (Fraternité de)</b> .....	<b>58</b>
<b>Torrent de Vie</b> .....	<b>59</b>
<b>Verbe de Vie (Le)</b> .....	<b>60</b>
<b>Vivre et Aimer - Couples</b> .....	<b>61</b>
<b>Vivre et Aimer - Single</b> .....	<b>62</b>
<b>Vivre son deuil</b> .....	<b>63</b>
<b>III - Lieux de ressourcement</b> .....	<b>65</b>
<b>Dans l'archidiocèse de Malines-Bruxelles</b> .....	<b>66</b>
<b>Dans le diocèse de Tournai</b> .....	<b>67</b>
<b>Dans le diocèse de Namur</b> .....	<b>68</b>
<b>Dans le diocèse de Liège</b> .....	<b>70</b>
<b>À l'étranger</b> .....	<b>71</b>
<b>Extraits d'Amoris Laetitia</b> .....	<b>73</b>

*Les illustrations proviennent soit de bibliothèques libres de droit  
soit nous ont été fournies par les associations.*

*Malgré notre vigilance, il est possible que certains ayants droit  
nous soient restés inconnus. Nous restons à leur disposition.*



**Vicariat du Brabant wallon  
Couples et Familles**

Chaussée de Bruxelles 67

BE-1300 WAVRE

+32 (0)10 23 52 68

[couples.familles@bwcatho.be](mailto:couples.familles@bwcatho.be)

[www.couplesetfamilles.bwcatho.be](http://www.couplesetfamilles.bwcatho.be)



Couples et Familles Bw